

# إلى أين بعد المدرسة الابتدائية؟

المدارس التكميلية في 2024/2025  
التسجيل، والعروض، والشهادات



إدارة مجلس الشيوخ  
للتعليم والشباب والأسرة

**BERLIN**



Katharina Günther-Wünsch  
عضو مجلس الشيوخ للتعليم والشباب والأسرة



## أعزائي الآباء والأمهات، والأوصياء القانونيين

المدرسة التي تناسب نقاط القوة والاحتياجات الفردية لطفلكم. بغض النظر عما إذا كان طفلكم سيلتحق بمدرسة شاملة أو ثانوية أكاديمية أو مدرسة ثانوية متكاملة أو أي نوع آخر من المدارس - فنحن نريد التأكد من حصول كل طالب وكل طالبة على أفضل تعليم ممكن.

إن اتخاذ القرار بشأن المدرسة التكميلية لطفلكم هو اختيار فردي ومهم. وأنا أود أن أشجعكم على قراءة هذا الكتيب بعناية، ومعرفة المزيد من خلال التحدث إلى المعلمين والاستفادة من برامج التوجيه المهني. إن إسهاماتكم ودعمكم بمثابة نقطة ارتكاز مهمة جدًا لنجاح طفلكم على المستوى التعليمي.

أتمنى لطفلكم كل النجاح، وفي المقام الأول، وافر المتعة خلال التعلم في مدرسته الجديدة.

مع خالص تحياتي القلبية

إنه لمن دواعي سروري أن أقدم لكم كتيب "إلى أين بعد المدرسة الابتدائية". تُعد الفترة الانتقالية من المدرسة الابتدائية إلى المدرسة التكميلية خطوة كبيرة في حياة طفلكم، فهي لا تمثل بداية فصل جديد فحسب، بل تضع أيضًا الأساس للتطوير على المستوى الشخصي والمدرسي. لذلك من المهم جدًا أن نتعاون معًا كمجتمع، وآباء وأمهات ومعلمين وأخصائيين تربويين، لتحقيق هذا الانتقال بنجاح.

سوف تجدون في هذا الكتيب معلومات ونصائح وتوصيات مهمة لمساعدتكم في اختيار المدرسة المناسبة لطفلكم. تقدم برلين مجموعة كبيرة من المدارس مع باقة عريضة من المسارات التعليمية وفرص الدعم. نود مساعدتكم في التعرف على الأنواع المختلفة للمدارس في مدينتنا والعثور على

Katharina Günther-Wünsch

# فهرس المحتويات

5  
10  
11

## التسجيل في المدرسة التكميلية

إيجاد المدرسة المناسبة  
إجراءات القبول

17

## أنواع المدارس التكميلية

الثانوية الأكاديمية (Gymnasium)  
المدرسة الثانوية المتكاملة (ISS)  
المدرسة المشتركة  
التقييمات المدرسية  
الشهادات الدراسية

33

## العروض المقدمة من جميع أنواع المدارس

33  
35  
40  
44

مدرسة اليوم الكامل  
اللغات الأجنبية  
البحث عن المواهب وتعزيزها  
الإدماج والدعم التربوي الخاص

48

## التواصل والمشاركة في القرارات

50  
53

المرافق المدرسية  
المشاركة في المدرسة

## دليل جميع المدارس التكميلية

تجدون نظرة عامة على عناوين المدارس ومدارس اللغات الأجنبية ومدارس اليوم الكامل وعروض أخرى على الإنترنت من خلال: المشاركة في المدرسة



# التسجيل في المدرسة التكميلية

يوفر المشهد التعليمي في برلين مجموعة متنوعة من المدارس التكميلية. يُرجى اختيار إحداها بما يتناسب مع اهتمامات طفلكم وقدراته، بل وأيضًا بما يتناسب مع وضع أسرّتكم. سيُساعدكم معلمو المدرسة الابتدائية على اتخاذ قراركم، فبإمكانهم تقييم سلوك تعلم طفلكم وأدائه. كما يقومون بإبلاغكم بمتطلبات النوع المعني من المدارس التكميلية.

## التسجيل

مع شهادة نصف العام للصف السادس تحصلون أيضًا على تقييم إنجازات طفلكم بالإضافة إلى استمارة التسجيل للمدرسة التكميلية المرغوبة.

← في الفترة من 20 حتى 28 فبراير 2024 نرجو منكم القيام بتسجيل طفلكم لدى المدرسة المفضلة بالنسبة لكم.

عند التسجيل يُرجى تقديم النسخة الأصلية من تقييم الإنجازات الصادر عن المدرسة الابتدائية واستمارة التسجيل المملوءة.

يُرجى تحديد ثلاث مدارس كمرغبات في استمارة التسجيل. يمكن أن تكون هذه المدارس أيضًا تابعة لأنواع مختلفة من المدارس. الغرض من اختيار ثلاث مدارس كمرغبات هو أن المدرسة المفضلة قد لا تتمكن من قبول جميع الأطفال المسجلين بسبب العدد المحدود من الأماكن. وبالتالي تكون هناك إجراءات منظمة بوضوح لاختيار مدرسة أخرى. ← بدءًا من صفحة 11





## اختيار نوع المدرسة

إن درجات طفلكم في المواد المختلفة والتوصيات التي يقدمها لكم المعلمون خلال جلسة المشورة الشخصية مفيدة لكم أيضًا عند الاختيار.

بالرغم من أن أنواع المدارس متشابهة في كثير من النواحي وتؤدي إلى الحصول على نفس الشهادات الدراسية، إلا أن الاختلافات ذات الصلة يمكن أن تكون مهمة للاختيار الفردي للمدرسة.

سواء اختار الآباء ثانوية أكاديمية أو مدرسة ثانوية متكاملة أو مدرسة مشتركة، فكل طفل يُقبل في نوع المدرسة المرغوب.

ولكن في حالة المدرسة الثانوية المتكاملة والمدرسة المشتركة، فإنه يمكن التوجيه للنوع الآخر من المدارس نتيجة عدم كفاية الأماكن.

كمساعدة توجيهية ولمصلحة طفلكم، ينبغي مراعاة تقييم الإنجازات الصادر عن المدرسة الابتدائية، فقد أنشأ المعلمون بعناية فائقة.

## تقييم الإنجازات

يتضمن تقييم الإنجازات توصية بشأن نوع المدرسة التي من المتوقع أن يتلقى طفلكم فيها أفضل دعم لمهاراته وقدراته خلال مسار التعليم القادم.

وهذا من شأنه مساعدتكم على تحديد ما إذا كان يجب أن يلتحق طفلكم بمدرسة ثانوية متكاملة أو مدرسة مشتركة أو ثانوية أكاديمية.

العامل الأساسي في تقييم الإنجازات هو درجات طفلكم في الفصلين الدراسيين الماضيين. وبناءً على ذلك يتم تكوين متوسط درجات بترجيح مختلف للمواد.

### احتساب متوسط الدرجات

مثال على طريقة احتساب متوسط الدرجات في تقييم الإنجازات

تُحتسب درجة الشهادة من واقع درجات الفصل الدراسي الثاني للفصل الخامس والفصل الدراسي الأول للفصل السادس. تُحتسب درجات اللغة الألمانية والرياضيات واللغات الأجنبية والعلوم الطبيعية والعلوم الاجتماعية بشكل مضاعف.

المادة	الصف الخامس الفصل الدراسي الثاني	الصف السادس الفصل الدراسي الأول	المجموع
اللغة الألمانية	3	3	12
الرياضيات	2	2	8
اللغة الإنجليزية	4	3	14
العلوم الطبيعية	2	1	6
العلوم الاجتماعية	3	3	12
الفنون	2	2	4
الموسيقى	3	3	6
الرياضة	3	2	5
	<b>درجة تقييمية 13</b>	<b>درجة تقييمية 13</b>	<b>67</b>

يُحتسب متوسط الدرجات كما يلي:  $2,5 = (13 + 13) : 67$

متوسط الدرجات	نوع المدرسة الموصى به وفقًا لتقييم الإنجازات		
	مدرسة ثانوية متكاملة	مدرسة مشتركة	ثانوية أكاديمية
حتى 2,2	X	X	X
2,3 حتى 2,7	*X	*X	*X
بدءًا من 2,8	X	X	

\* هنا يُراعى تقييم الإنجازات الكفاءات الفردية لطفلكم.



## أسئلة مهمة حول تغيير المدرسة

### ... بالنسبة للمدرسة الابتدائية

- ما متوسط الدرجات وما تقييم الإنجازات اللذان تقدمهما المدرسة الابتدائية؟
- ما توصية المعلمين خلال جلسة المشورة الشخصية؟
- ما شكل تطور أداء طفلكم الذي استطاع المعلمون ملاحظته خلال العامين الأخيرين من المدرسة الابتدائية؟
- هل تعلم طفلكم حتى الآن دون صعوبة كبيرة وبشكل مستقل؟
- هل يتعلم طفلكم بسرعة أم أنه يحتاج إلى التكرار عدة مرات لفهم موضوع الدرس والاحتفاظ بالمعلومات؟
- ما وتيرة التعلم المناسبة لطفلكم؟
- هل يحتاج طفلكم إلى مساعدة كبيرة ومتكررة لاستكمال مهام التعلم والاستعداد للاختبارات الصفية؟

### ... بالنسبة لكم ولطفلكم

- ما المدرسة الثانوية التي يريدها طفلكم ولماذا؟
- ما المدارس المناسبة لأسرتكم في المنطقة؟
- ما الصعوبة التي يواجهها طفلكم عند التعلم؟
- ما الموضوعات والاهتمامات المفضلة لطفلكم؟
- ما الأنشطة الإضافية، مثل الرياضات الجماعية أو دروس الآلات الموسيقية أو الكورال التي يرغب طفلكم في ممارستها في المدرسة الجديدة كجزء من عرض مجموعة عمل أو عرض اليوم الكامل؟

### ... بالنسبة للمدرسة التكميلية

- ما الدورات التي تقدمها المدرسة كمواد انتقائية؟
- هل تقدم المدرسة عروض دعم على هيئة دورات مسائية أو نظام دروس متباين لتشجيع نقاط القوة لدى طفلكم واختبارها؟
- هل سيتمكن طفلكم من مواصلة أول لغة أجنبية تعلمها حتى الآن في المدرسة الجديدة؟
- هل تقدم المدرسة اللغة الأجنبية الثانية التي يريدها طفلكم؟
- هل يسعى طفلكم بالفعل إلى تحقيق طموح مهني خاص، وهل تركز المدرسة على مجال متخصص مناسب أو تقدم نموذجًا تعليميًا مع إعداد مهني وتعلم مزدوج؟
- ما أوجه التعاون، مع الشركات والمؤسسات والمدارس مثلًا، التي ترعاها المدرسة؟
- ما المشاريع التي تدعمها المدرسة وتهتم بطفلكم؟

## اختيار مدرسة بخلاف التوصية

هل تلقى طفلكم توصية بمدرسة ثانوية متكاملة أو مدرسة مشتركة؟ هل تريدون على الرغم من ذلك التسجيل في مدرسة ثانوية أكاديمية كترغبة أولى أو ثانية أو ثالثة؟ هل متوسط درجات طفلكم أيضًا 3,0 أو أعلى؟ في هذه الحالة يتطلب الأمر إجراء جلسة مشورة في إحدى مدارس الثانوية الأكاديمية من اختياركم.

← لهذا الغرض يُرجى تحديد موعد، ويجب أن يكون ذلك حتى 19 فبراير 2024.

### أوجه الشبه والاختلاف الرئيسية بين أنواع المدارس التكميلية:

مدرسة ثانوية متكاملة (ISS) ومدرسة مشتركة	ثانوية أكاديمية	البداية
بدا من الصف السابع (ممكّن في بعض المدارس بدءًا من الصف الخامس؛ في المدارس المشتركة بدءًا من الصف الأول)	بدا من الصف السابع	بدا من الصف السابع (ممكّن في بعض المدارس بدءًا من الصف الخامس؛ في المدارس المشتركة بدءًا من الصف الأول)
لا	نعم	السنة الاختيارية
ارتقاء الصف السابع – العاشر: دائمًا (التكرار الطوعي ممكن)	انتقال الصف الخامس/السابع – العاشر	الانتقال/الارتقاء إلى الصف التالي
13 سنة	12 سنة	سنوات الدراسة حتى البكالوريا
البكالوريا، شهادة المدرسة المتوسطة، مؤهل تدريب مهني موسع، مؤهل تدريب مهني	البكالوريا، شهادة المدرسة المتوسطة، مؤهل تدريب مهني موسع، مؤهل تدريب مهني	الشهادات المدرسية الممكنة
القدرة على التدريب المهني، والقدرة على الدراسة بعد 13 سنة	القدرة على الدراسة بعد 12 سنة	الهدف التعليمي
بحد أقصى 26 (المرحلة التعليمية 8/7)	بحد أقصى 32 (المرحلة التعليمية 7)	عدد الأطفال في كل فصل
الصف السابع / الثامن: 31 ساعة، الصف التاسع / العاشر: 32 ساعة	الصف السابع / الثامن: 33 ساعة، الصف التاسع / العاشر: 34 ساعة	عدد الحصص الدراسية أسبوعيًا
مقيدة، أو مقيدة جزئيًا أو مفتوحة (صفحة 34)	في بعض مدارس الثانوية الأكاديمية	طريقة عمل اليوم الكامل
مقيد، أو مقيد جزئيًا أو مفتوح (صفحة 34)	مقيد، أو مقيد جزئيًا أو مفتوح (صفحة 34)	عرض وجبة الغداء
مراكز مستوى متقدم (مع ثانوية أكاديمية مهنية)، مدارس ثانوية متكاملة أخرى أو مدارس مشتركة بمستوى ثانوية أكاديمية متقدم؛ في مدارس ثانوية متكاملة أيضًا مدارس ابتدائية	المدارس الابتدائية	أوجه التعاون الإلزامي مع ...
مواصلة اللغة الأجنبية الأولى، اللغة الأجنبية الثانية كمادة انتقائية اختيارية	مواصلة اللغة الأجنبية الأولى، اللغة الأجنبية الثانية إلزامية	اللغات الأجنبية (FS)
نعم (تحدد المدرسة المفهوم في البرنامج المدرسي)	ممكّن (نظام مهني كعرض)	التعلم المزدوج (صفحة 21)
نعم	نعم	التدريب العملي
مستويان من المتطلبات (صفحة 26)	لا	تمايز الأداء المتخصص
نعم	نعم	الدعم الفردي

## إجراءات القبول

إذا كانت هناك أماكن كافية بالمدرسة للتسجيلات المقدمة، فيمكن لطفلكم الالتحاق بالمدرسة التكميلية المرغوبة. بشرط أن يتمكن هناك من مواصلة أول لغة أجنبية بدأها في المدرسة الابتدائية.

إذا كان عدد التسجيلات المقدمة للمدرسة أكثر من الأماكن المتاحة، فسيتم الاختيار وفقًا لقواعد عادلة. من حيث المبدأ يتم قبول الأشقاء والأطفال من نفس المنزل الذين مازالوا يذهبون إلى المدرسة المعنية في بداية العام الدراسي.

## إيجاد المدرسة المناسبة

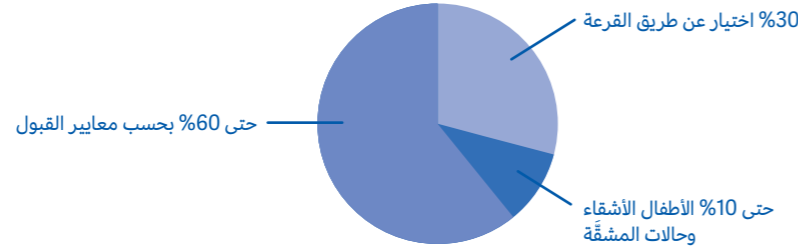
بعد الاستقرار على نوع المدرسة ابحثوا عن المدرسة التكميلية المناسبة لتسجيل طفلكم فيها. نظرًا لأن كل مدرسة بها عدد محدود فقط من الأماكن وقد لا تكون قادرة على استيعاب جميع الأطفال الذين قاموا بالتسجيل، فيرجى تحديد مدرستين آخرين كترغبة ثانية وثالثة.

### قواعد القبول في المدارس التكميلية\*

في البداية تقبل كل مدرسة تكميلية أطفال المدارس من ذوي الاحتياجات التعليمية الخاصة - بحد أقصى أربعة لكل فصل.

#### يتم تخصيص الأماكن المتبقية بنسب معينة:

- حتى 10% من الأشقاء وما يُسمى بحالات المشقّة، مثل الأطفال الذين يحتاجون إلى مدرسة قريبة من المنزل بسبب المرض،
- 60% على الأقل وفقًا لمعايير موضوعية وشفافة خاصة بالمدرسة؛ وقد يؤخذ اختيار اللغة الأجنبية الثانية في الاعتبار،
- 30% عن طريق القرعة - مع مراعاة الأشقاء الذين لم يتم قبولهم بعد.



#### تُميّز المعايير التالية اختيار إحدى المدارس التكميلية:

- متوسط درجات تقييم الإنجازات،
- مجموع الدرجات لما يصل إلى أربع مواد تُميّز نظام المدرسة أو الفصل في شهادتي نصف العام الأخيرتين، حيث يمكن ترجيح المواد المختلفة بشكل مزدوج،
- كفاءات الطفل التي تتوافق مع نظام المدرسة أو الفصل،
- نتيجة اختبار موحد شفهي أو تحريري مرتبط بالنظام أو تمرين عملي.

#### كل مدرسة تقرر بنفسها

- ترتيب المعايير،
- تشكيلة من عدة معايير،
- نسبة ترجيح مئوية أو
- تعريف معايير خاصة لفصول مميزة مختلفة.

يمكنكم معرفة معايير الاختيار التي حدتها مدرستكم المرغوبة من خلال المدرسة نفسها أو من خلال دليل المدارس المتاح على الإنترنت.

#### \* المدارس المشتركة

قواعد القبول المختلفة واردة في صفحة 24. من أجل تشكيل الفصول الدراسية بطريقة متباينة من حيث الأداء، لا يجوز أن تراعي المدرسة معدلات أداء أطفال المدرسة فقط.

خذوا وقتكم في البحث ومقارنة عروض المدارس المختلفة. وسوف يساعدكم دليل المدارس المتاح على الإنترنت في ذلك.

### دليل المدارس على الإنترنت

- البحث عن المدارس وفقًا لمعايير مختلفة، مثل المنطقة أو نوع المدرسة أو عرض اللغات الأجنبية أو عرض اليوم الكامل أو المدارس العامة أو المدارس المستقلة التي تفرض مصاريف مدرسية
- استعراض جميع المدارس القريبة من محل السكن، بما في ذلك رابط إلى موقع الإنترنت الخاص بالمدرسة المعنية
- تقارير محايدة من واقع عمليات التفتيش على المدارس مع معلومات عن خصائص المدارس وأساليب العمل بها وجودتها
- لمحات عن المدارس تحتوي على معلومات حول أوجه التعاون أو التجهيزات أو عرض وجبة الغداء أو تمايز الأداء أو فرص الدعم أو نقاط القوة في مجالات الرياضة أو الفن أو الموسيقى أو الرياضيات/العلوم الطبيعية أو تكنولوجيا المعلومات أو المسرح أو اللغة أو الإعلام أو البيئة

### اليوم المفتوح

تنظم العديد من المدارس أيام مفتوحة أو تشارك في معارض المدارس الثانوية بين أكتوبر وفبراير لتقديم مجموعتها المتنوعة من العروض.

ويشمل ذلك على سبيل المثال العرض الانتقائي الحالي، ومجموعات العمل وأوجه التعاون المُخطط لها.

علاوة على ذلك يمكنكم أنتم وطفلكم استكشاف الفصول الدراسية وغرف الترفيه. غالبًا ما يعرض طلاب المدرسة أيضًا أعمال مشروعات ويقدمون تقريرًا عن خبراتهم.

يمكنكم معرفة تواريخ اليوم المفتوح ومعارض المدارس الثانوية من دوائر إدارة المدارس في المنطقة، وفي دليل المدارس المتاح على الإنترنت وعلى مواقع الإنترنت للمدارس وفي التقييم عبر الإنترنت.

→ التقييم عبر الإنترنت الخاص بإدارة مجلس الشيوخ للتعليم والشباب والأسرة



→ للاطلاع على جميع المدارس في برلين بما في ذلك المعلومات التفصيلية



## النقل إلى المدرسة بعد الصف الرابع

إذا رغبتُم في نقل طفلكُم إلى مدرسة تكميلية بعد الصف الرابع، فيُرجى إخبار مدرس الفصل بذلك حتى **منتصف ديسمبر 2023**. ستُجري المدرسة الابتدائية جلسة مشورة معكم حتى **نهاية يناير 2024** على أقصى تقدير.

في يوم الجمعة، الموافق **2 فبراير 2024** سيتلقى طفلكُم شهادة نصف العام للصف الرابع بالإضافة إلى تقييم الإنجازات. وبذلك يمكنكم تسجيل طفلكُم في ما يصل إلى ثلاث مدارس مرغوبة.

إذا كان طفلكُم سيحضر أحد فصول التعلم السريع، فيجب إجراء اختبار للقدرة. وللقيام بذلك يجب عليكم تسجيل طفلكُم في المدرسة المرغوبة في الفترة من **9 حتى 12 يناير 2024**.

قد يخضع قبول طفلكُم لشروط معينة، مثل درجات الشهادة أو اجتياز اختبار القبول، ويتم بحسب تصنيف معايير معينة.

من يُحقق في الصف الخامس بنظام ثانوية أكاديمية، والذي يُعتبر بمثابة سنة اختبارية، ينتقل إلى الصف السادس بالمدرسة الابتدائية.



→ معلومات حول الانتقال

## هل لا توجد أماكن كافية؟

لقد قمتم بذكر ثلاث رغبات للمدارس في استمارة التسجيل. وهذا لإعطاء طفلكُم بديلين آخرين، إذا لم تكن هناك أماكن كافية في المدرسة المُدرجة كترغبة أولى.

إذا كان ذلك ينطبق عليكم، فستقبل مدرسة الرغبة الثانية طفلكُم إذا كان بها عدد كافي من الأماكن المتاحة. وسيتم إعطاء الأولوية للأطفال القاطنين في منطقة المدرسة.

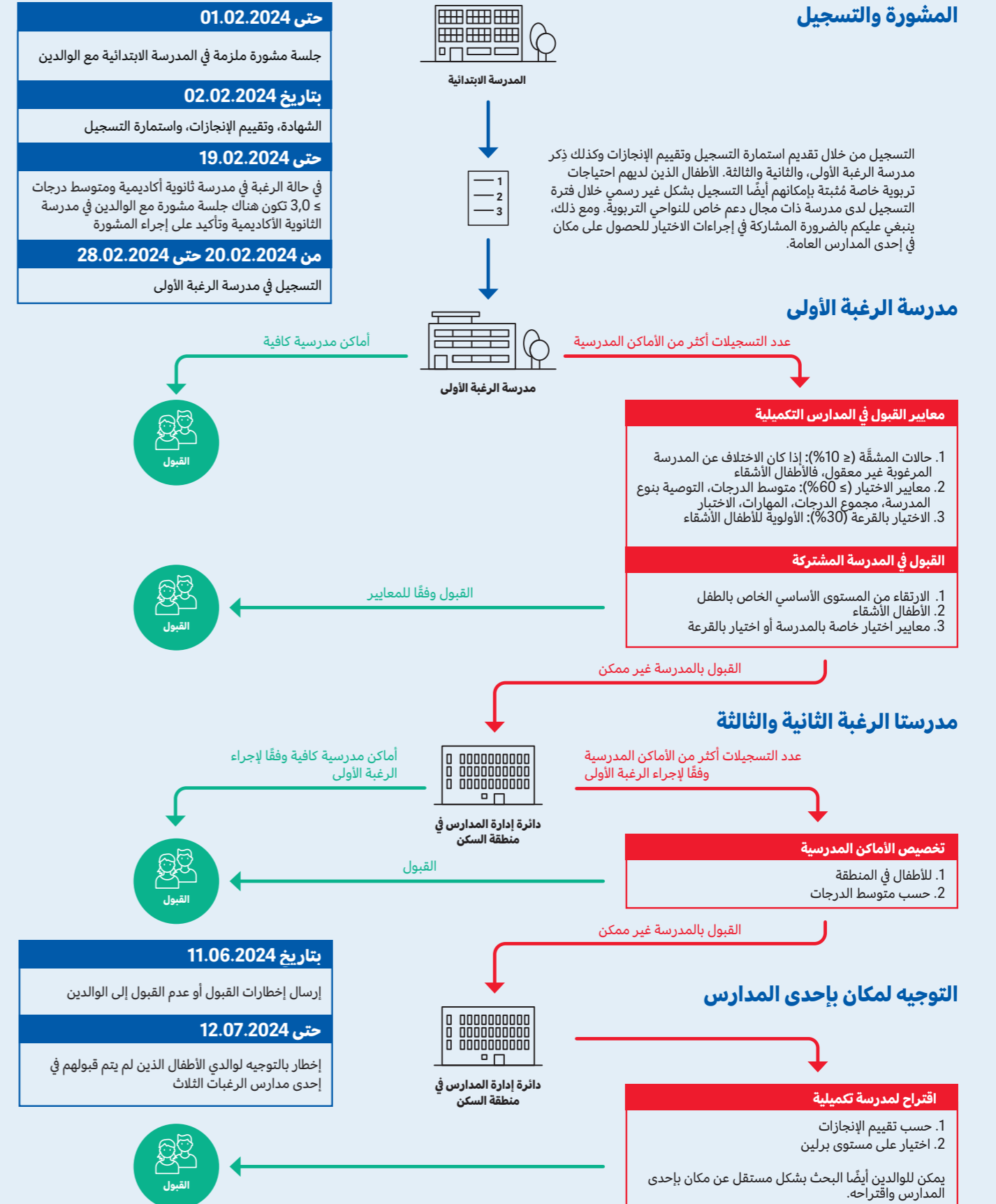
إذا كانت طلبات الرغبة الثانية المقدمة لهذه المدرسة أيضًا أكثر من الأماكن المتاحة، فإن متوسط درجات تقييم الإنجازات يكون حاسمًا. ويتكرر هذا الإجراء عند اللزوم مع مدرسة الرغبة الثالثة.

## إخطار القبول

بتاريخ **11 يونيو 2024** تُرسل إليكم دائرة إدارة المدارس إخطارًا بقبول طفلكُم. إذا لم تستطع أي مدرسة من المدارس الثلاث المرغوبة قبول طفلكُم، فستقوم دائرة إدارة المدارس بحد أقصى في **12 يوليو 2024** بتحديد مدرسة أخرى لكم من نوع المدارس المرغوب وستقبل طفلكُم. قد تكون هذه المدرسة أيضًا في منطقة أخرى.

إذا كنتم لا ترغبون في قبول مكان المدرسة هذا، فيجب عليكم العثور على مدرسة أخرى بها مكان شاغر لطفلكُم.

## تخصيص الأماكن المدرسية بدءًا من المرحلة التعليمية 7



### فترات التسجيل للانتقال إلى الصف الخامس

**الرغبة الأولى:** 13 إلى 16.02.2024  
**الرغبة الثانية:** 18 إلى 19.03.2024  
**الرغبة الثالثة:** 18 إلى 19.04.2024

### القرار بشأن القبول

ستُرسل لكم دائرة إدارة المدارس في المنطقة القرار بشأن قبول طفلكُم في التواريخ التالية:

**مدرسة الرغبة الأولى:** 11.03.2024  
**مدرسة الرغبة الثانية:** 12.04.2024  
**مدرسة الرغبة الثالثة:** 26.04.2024

### التسجيل في اختبارات القبول للصف الخامس

**اختبار التعلم السريع**  
التسجيل: 09 إلى 12.01.2024  
يوم الاختبار: 20.01.2024

**اختبارات الثانوية الأكاديمية للموسيقى والثانوية الأكاديمية الفرنسية**  
إجراء الرغبة الأولى: التسجيل في الاختبار حتى 12.01.2024

يُرجى الاستعلام من المدارس في الوقت المناسب عن موعد الاختبار والمواعيد الأخرى.

**اختبار فصول العلوم الطبيعية وفصول الرياضيات - العلوم الطبيعية**  
إجراء الرغبة الأولى: 20.02.2024  
إجراء الرغبة الثانية: 20.03.2024



# لا تفوتوا أي شيء بعد الآن!



instagram.com  
/senbildjugfam



twitter.com  
/senbjf



youtube.com  
/senbjf



facebook.com  
/senbildjugfam

إدارة مجلس الشيوخ  
للتعليم والشباب والأسرة

BERLIN



← تابعونا على وسائل  
التواصل الإجتماعي

## المدارس التكميلية بدءًا من الصف الخامس

### الفصول المميزة بالموسيقى

**Georg-Friedrich-Händel-Gymnasium**  
(02Y04 – Friedrichshain-Kreuzberg)  
**Melanchthon-Gymnasium** (10Y11 – Marzahn-Hellersdorf)  
**Musikgymnasium Carl Philipp Emanuel Bach** (01Y04 – Mitte)

### الفصول التي تركز على الرياضة

(Sportforum) **Schul- und Leistungssportzentrum Berlin**  
(11A07 – Lichtenberg)  
**Sportschule im Olympiapark – Poelchau-Schule**  
(04A08 – Charlottenburg-Wilmersdorf)  
**Staatliche Ballett- und Artistikschule Berlin** (03B08 – Pankow)

### فصول التعلم السريع

**Albrecht-Dürer-Gymnasium** (08Y01 – Neukölln)  
**Dathe-Gymnasium** (02Y05 – Friedrichshain-Kreuzberg)  
**Humboldt-Gymnasium** (12Y03 – Reinickendorf)  
**Lessing-Gymnasium** (01Y08 – Mitte)  
**Otto-Nagel-Gymnasium** (10Y02 – Marzahn-Hellersdorf)  
**Rosa-Luxemburg-Gymnasium** (03Y10 – Pankow)  
**Werner-von-Siemens-Gymnasium**  
(06Y05 – Steglitz-Zehlendorf)

### المدارس المستقلة

**Bilinguale Schule Phorms Berlin Mitte** (Gymnasium)  
(01P18 – Mitte): ثنائي اللغة، الألمانية - الإنجليزية  
**Canisius-Kolleg** (01P06 – Mitte): التركيز على اللغات القديمة  
**Evangelische Schule Frohnau** (Gymnasium)  
(12P03 – Reinickendorf): التركيز على الموسيقى والفنون  
**Evangelische Schule Köpenick** (Gymnasium)  
(09P07 – Treptow-Köpenick)  
**Evangelisches Gymnasium zum Grauen Kloster** (04P11 –  
Charlottenburg-Wilmersdorf): التركيز على اللغات القديمة  
**Jüdisches Gymnasium Moses Mendelssohn**  
(01P03 – Mitte): التركيز على اللغة العبرية  
**Katholische Schule Liebfrauen** (Gymnasium) (04P04 –  
Charlottenburg-Wilmersdorf): التركيز على اللغات القديمة  
**Katholische Theresianschule** (Gymnasium)  
(03P10 – Pankow): التركيز على اللغات القديمة  
**Königin-Luise-Stiftung** (Gymnasium)  
(06P06 – Steglitz-Zehlendorf): التركيز على اللغة الإنجليزية  
**Moser-Schule – Schweizer Gymnasium** (04P24 –  
Charlottenburg-Wilmersdorf): ثنائي اللغة، الألمانية - الفرنسية

### فصول اللغات القديمة

**Arndt-Gymnasium Dahlem** (06Y03 – Steglitz-Zehlendorf)  
**Barnim-Gymnasium** (11Y09 – Lichtenberg)  
**Diesterweg-Gymnasium** (01Y09 – Mitte)  
**Eckener-Gymnasium** (07Y07 – Tempelhof-Schöneberg)  
**Europäisches Gym. Bertha-von-Suttner** (12Y02 – Reinickendorf)  
**Goethe-Gymnasium** (04Y11 – Charlottenburg-Wilmersdorf)  
**Gymnasium Steglitz** (06Y13 – Steglitz-Zehlendorf)  
**Heinrich-Schliemann-Gymnasium** (03Y04 – Pankow)  
**Heinz-Berggruen-Gymnasium**  
(04Y06 – Charlottenburg-Wilmersdorf)  
**Kant-Gymnasium** (05Y02 – Spandau)  
**Schadow-Gymnasium** (06Y01 – Steglitz-Zehlendorf)

### الفصول ثنائية اللغة

**Carl-von-Ossietzky-Gymnasium** (03Y08 – Pankow)  
**Friedrich-Engels-Gymnasium** (12Y01 – Reinickendorf)  
**Hans-Carossa-Gymnasium** (05Y03 – Spandau)  
**Johann-Gottfried-Herder-Gymnasium** (11Y02 – Lichtenberg)  
**Primo-Levi-Gymnasium** (03Y14 – Pankow)  
**Romain-Rolland-Gymnasium** (12Y07 – Reinickendorf)  
**Rückert-Gymnasium** (07Y02 – Tempelhof-Schöneberg)

### الفرنسية

**Französisches Gymnasium** (01Y07 – Mitte)

### اليابانية

**Gustav-Heinemann-Oberschule** (07K03 – Tempelhof)

### الفصول المميزة بالرياضيات - العلوم الطبيعية

**Andreas-Gymnasium** (02Y01 – Friedrichshain-Kreuzberg)  
**Heinrich-Hertz-Gymnasium**  
(02Y03 – Friedrichshain-Kreuzberg)  
**Herder-Gymnasium** (04Y05 – Charlottenburg-Wilmersdorf)  
**Immanuel-Kant-Gymnasium** (11Y11 – Lichtenberg)  
**Käthe-Kollwitz-Gymnasium** (03Y03 – Pankow)

### الفصول المميزة بالعلوم الطبيعية

**Eckener-Gymnasium** (07Y07 – Tempelhof-Schöneberg)  
**Emmy-Noether-Gymnasium** (09Y11 – Treptow-Köpenick)  
**Freiherr-vom-Stein-Gymnasium** (05Y01 – Spandau)  
**Hans-Carossa-Gymnasium** (05Y03 – Spandau)  
**Hildegard-Wegscheider-Gymnasium**  
(04Y08 – Charlottenburg-Wilmersdorf)  
**Melanchthon-Gymnasium** (10Y11 – Marzahn-Hellersdorf)

# أنواع المدارس التكميلية

## الثانوية الأكاديمية (Gymnasium)

هل طفلكم شغوف بالمعرفة ويستمتع بالتعلم والبحث المستقل؟ هل يتميز أيضًا بمعدلات أداء جيدة في المدرسة الابتدائية؟ إذن، فلهذه فرصة في الثانوية الأكاديمية للحصول على البكالوريا بعد اثني عشر عامًا.

تهدف الثانوية الأكاديمية إلى إعداد الأطفال والشباب على أفضل وجه ممكن لدراسة ما أو لتدريب مهني مماثل. ويتضمن ذلك دعمًا مكثفًا حتى امتحانات البكالوريا.

بالإضافة إلى ذلك يتم إعطاء لمحات عن أساليب العمل العلمية. وذلك لأن القدرة على الدراسة تعني أيضًا الاستعداد لمرحلة تعلم تدور حول الاستفادة من مجالات معرفية جديدة ومعقدة وتصميم مفاهيم للحياة المهنية المستقبلية بشكل مستقل.

تفرض الثانوية الأكاديمية مطالب خاصة على الطلاب

- ساعات تدريس أكثر أسبوعيًا مقارنةً بالأنواع الأخرى من المدارس التكميلية
- قدرة قوية على التعلم بشكل مستقل
- الاستعداد لأداء عالٍ





## الثانوية الأكاديمية بدءًا من الصف الخامس؟

هناك 38 مدرسة ثانوية أكاديمية وثانوية متكاملة تتيح لأطفال المدارس ذوي الأداء الجيد بشكل خاص الدراسة في المدرسة التكميلية بدءًا من الصف الخامس.

يعمل نظام الفصل المصمم خصيصًا في هذه المدارس على تعزيز مواهب الأطفال في مجالات معينة.

وتقدم بعض المدارس محتوى إضافيًا ووتيرة تعلم سريعة للأطفال الموهوبين بشكل خاص.

## الدعم الفردي

نطاق الدعم الفردي في مدرسة الثانوية الأكاديمية واسع. ويشمل تعزيز المواهب والتدريب على التعلم وحتى المدارس الشاملة.

هناك أيضًا عروض خاصة مثل دورات النظام، أو أوركسترا المدرسة، أو المشاركة في مسابقات مثل "Jugend forscht" (الشباب يبحث) أو دروس بالتعاون مع جامعات برلين.

## اللغات الأجنبية

أحد مجالات التركيز في المدارس الثانوية الأكاديمية هو تعليم اللغات الأجنبية. يتعلم جميع الأطفال لغة أجنبية ثانية منذ البداية. وبحسب الرغبة يمكن أيضًا تعلم لغة أجنبية ثالثة - أو حتى لغة أجنبية رابعة إذا أتاحت. ترعى العديد من مدارس الثانوية الأكاديمية أيضًا التبادل المنتظم مع المدارس الأجنبية الشريكة.

## المتطلبات

نظرًا لأن فترة المدرسة في الثانوية الأكاديمية تنتهي بعد اثني عشر عامًا من الدراسة، فإنه يتعين على المتعلمين اكتساب المهارات اللازمة للكالوريا في فترة زمنية أقصر. ولذلك تشمل الفصول الإلزامية في الثانوية الأكاديمية 33 ساعة (المرحلتان التعليميتان السابعة والثامنة) أو 34 ساعة (المرحلتان التعليميتان التاسعة والعاشر) في الأسبوع، أي أكثر بساعتين من المدارس الثانوية المتكاملة أو المدارس المشتركة. في نهاية العام الدراسي، تحدد درجات الشهادة من يصل إلى مستوى الصف التالي أو من يجب عليه إعادة المرحلة التعليمية.

في السنة الأولى من الثانوية الأكاديمية هناك فترة اختبار لمعرفة ما إذا كان أداء تعلم أطفال المدرسة يفي بمتطلبات هذا النوع من المدارس. وإذا لم يكن طفلك قادرًا على تحقيق الأداء المطلوب، فسوف يترك نظام الثانوية الأكاديمية بعد السنة الاختبارية ويحوّل إلى الصف الثامن بمدرسة ثانوية متكاملة.

إذا تم الانتقال أيضًا، فسيتم الانتقال إلى نظام الدورات في المستوى المتقدم من الثانوية الأكاديمية. بدلاً من الفصل الدراسي يتعلم الشباب من خلال الدورات الأساسية والمتقدمة.

## أوجه التعاون

غالبًا ما تتعاون مدارس الثانوية الأكاديمية مع الشركات والجامعات والمؤسسات العلمية والبحثية والمؤسسات الأخرى.

وبالتالي يمكن للطلاب تشكيل حياتهم المدرسية بطرق متنوعة ووفقًا لاهتماماتهم وقدراتهم.

## المستوى المتقدم من الثانوية الأكاديمية

في الثانوية الأكاديمية يكون هناك وظيفة مزدوجة للصف العاشر: بصفته الصف الأخير من المستوى الثانوي الأول، فإنه يُشكّل أيضًا جسرًا لمرحلة التأهيل. يمكن للطلاب الحصول على شهادة المدرسة المتوسطة (MSA) في نهاية الصف العاشر بناءً على درجاتهم التعليمية دون اختبارات إضافية.

→ الثانوية الأكاديمية



← في صفحة 14 ستجدون المدارس التي تقدم تعليمًا ثانويًا بدءًا من الصف الخامس بأنظمة المواهب المختلفة.

الانتقال من العام الدراسي والسنة الاختبارية بالثانوية الأكاديمية

← معلومات تفصيلية في صفحة 27

## التعلم المزدوج

تتيح جميع المدارس الثانوية المتكاملة التعلم المزدوج في الصفوف من السابع إلى العاشر، فهو يجمع بين التعلم في المدرسة والتعلم في موقع عملي.

من واقع عالم مليء بالمهنية المعقدة بشكل متزايد يدعم التعلم المزدوج الأطفال والشباب فيما يلي،

- استكشاف ميولهم واهتماماتهم وقدراتهم،
- توجيه أنفسهم في مرحلة مبكرة بمساعدة دفتر اختيار الوظيفة،
- التعرف على نقاط قوتهم
- وربطها مع الأشكال والفرص الوظيفية المناسبة.

يشارك الطلاب في اللقاء بفعالية في مكان التعلم خارج المدرسة. خلال الدرس يقومون بإعداد الاستكشافات أو المشاريع أو التدريب الداخلي بالتفصيل ثم تقييم النتائج التي توصلوا إليها.

إمكانات التعلم المزدوج:

- الاستكشافات التشغيلية،
- التدريب التجريبي والتدريب الداخلي الممتد لعدة أسابيع،
- العمل في ورش عمل مدرسية مختلفة،
- محاكاة مركز للتقييم (عملية اختيار الموظفين للعديد من الشركات)،
- زيارة مختبر لأطفال المدارس (على سبيل المثال "PhysLab" في Freie Universität Berlin أو "Gläsernes Labor" في حرم برلين-بوخ)،
- تنظيم المنشآت المدرسية،
- زيارة المعارض التجارية مثل "يوم التدريب المهني"،
- تشكيل مجموعات تعلم ذات توجه عملي.

تعاون المدارس الثانوية المتكاملة مع الشركات والمؤسسات للتدريب والإعداد المهنيين. وهي على وجه الخصوص منشآت وشركات تابعة لغرفة الحرف اليدوية في برلين، وغرفة الصناعة والتجارة في برلين، ورابطة جمعيات الأعمال في برلين وبراندنبورغ، جمعية مسجلة، وجمعية المهن الحرة في برلين.

→ التعلم المزدوج



## الدعم الفردي

تفي المدرسة الثانوية بمتطلبات التعلم المختلفة وقدرات واهتمامات ومعارف الطلاب من خلال الدعم الفردي والتميز.

وهي تلاحظ مجموعة التعلم بأكملها وكذلك جميع الأطفال كل على حدة، وبالتالي تطور عروض تعليمية فردية لطفلكم.

ويتم التمييز من واقع متطلبات الأداء والتقييم من بين أمور أخرى: يقوم المعلمون على سبيل المثال بإنشاء مهام بمستويات مختلفة من الصعوبة باستخدام الأساليب الفردية للمعالجة.

وفي بعض المواد يقومون أيضًا بتقييم معدلات الأداء على مستويين: المستوى الأساسي والموسع. ← صفحة 26

هناك أيضًا فرص تعلم للأطفال والشباب من ذوي الاحتياجات الخاصة، مثل:

- الإعاقات،
- المواهب الخاصة،
- احتياجات دعم اللغة،
- الحاجة إلى التحفيز على الحضور المنتظم بالمدرسة.

بحسب نظام المدرسة يتم تشجيع الاهتمامات والمواهب المختلفة لأطفال المدرسة من خلال:

- توزيع مرن لساعات التدريس في المواد المختلفة،
- عرض واسع من الدورات الانتقائية،
- مجموعات العمل،
- عروض تعلم إضافية في طريقة عمل اليوم الكامل،
- تعاون مكثف بين المعلمين والمربين وكذلك الأخصائيين الاجتماعيين.

إذا لم يكن طفلك قادرًا على تحقيق الأداء المطلوب، فسوف يترك نظام الثانوية الأكاديمية بعد السنة الاختبارية ويحوّل إلى الصف الثامن بمدرسة ثانوية متكاملة. ولكن يمكن أيضًا إعادة سنة بموافقة مؤتمر الفصل أو مؤتمر السنة الدراسية.

→ المدرسة الثانوية المتكاملة



## المدرسة الثانوية المتكاملة

فرص للجميع: في المدرسة الثانوية المتكاملة (ISS)، يمكن لجميع الطلاب الحصول على أفضل شهادة مدرسية ممكنة لهم - من التدريب المهني إلى البكالوريا.



نظرة عامة على الشهادات

← معلومات تفصيلية بدءًا  
من صفحة 28

## المدرسة المشتركة

تمكّن المدرسة المشتركة الطلبة الذين لديهم متطلبات تعليمية مختلفة من التعلم معًا بشكل مشترك، من مرحلة بدء المدرسة وحتى الحصول على الشهادة المختارة. وهذا يسمح لهم بالانتقال من التعليم الأساسي إلى التعليم الثانوي بدءًا من الصف السابع في نفس المدرسة.

→ المدرسة المشتركة



## أوجه التعاون

للتأكد من استعداد طفلكم جيدًا لمتطلبات وأساليب العمل في المدرسة الجديدة عند تغيير المدرسة، هناك اتفاقيات تعاون ملزمة، مثل تبادل المعلمين.

وهناك أيضًا شراكات خارج النظام المدرسي. تعمل المدارس الثانوية المتكاملة جنبًا إلى جنب مع متخصصين من عمل الشباب، ومع الشركات في إطار التعلم المزدوج وكذلك مع المنشآت الترفيهية والتعليمية في الحي، خاصةً عندما تصمم عروض اليوم الكامل. التعاون مع جمعيات الشباب يعمل بدوره على تحفيز الشباب على الانخراط في الأنشطة المدنية.

## التوجه الوظيفي

يتلقى جميع تلاميذ المدرسة الثانوية المتكاملة عروضًا لإيجاد المهن المستهدفة وفقًا لمتطلبات التعلم الخاصة بهم وقدراتهم واستعدادهم للأداء.

ويشمل ذلك مقاييس التوجه المهني والدراسي (BSO) وكذلك تشكيل فرق BSO. وهي مكونة من متخصص في تنسيق BSO والمشورة المهنية (وكالة التوظيف) ومعلم من مركز المستوى المتقدم. تعمل هذه الفرق بشكل وثيق مع وكالة توظيف الشباب.

## الشهادات الدراسية

في المدرسة الثانوية المتكاملة جميع الشهادات ممكنة:

- شهادة مهنية أو شهادة معادلة للتدريب المهني للشباب ذوي الاحتياجات التعليمية الخاصة "التعلم"،
- شهادة التدريب المهني (BBR)،
- شهادة التدريب المهني الموسعة (eBBR)،
- شهادة المدرسة المتوسطة (MSA، MSA-GO - مع أحقية الوصول إلى المرحلة التمهيدية للمستوى المتقدم من الثانوية الأكاديمية)،
- البكالوريا.

إذا كان هناك مدرسة ثانوية متكاملة ليس بها مستوى متقدم للثانوية الأكاديمية في مقرها، فإنها تتعاون مع مدرسة ثانوية أخرى أو مدرسة ثانوية أكاديمية مهنية أو تُدير مستوى متقدم مشترك مع مدارس ثانوية متكاملة أخرى.



## المدارس المشتركة في برلين

الصف	المدارس المشتركة في برلين
13-1	Anna-Essinger-Gemeinschaftsschule (06K11 - Steglitz-Zehlendorf)
13-1	Anna-Seghers-Schule (09K02 - Treptow-Köpenick)
10-1	B.-Traven-Gemeinschaftsschule (05K05 - Spandau)
10-1	Bergmannkiez-Gemeinschaftsschule (02K04 - Friedrichshain-Kreuzberg)
10-1	Campus Hannah Höch (12K12 - Reinickendorf)
13-1	Carl-von-Ossietzky-Schule (02K02 - Friedrichshain-Kreuzberg)
13-1	Emanuel-Lasker-Schule (02K06 - Friedrichshain-Kreuzberg)
13-1	Friedenauer Gemeinschaftsschule (07K12 - Tempelhof-Schöneberg)
13-1	Fritz-Karsen-Schule (08K06 - Neukölln)
13-1	Gemeinschaftsschule auf dem Campus Rütli (08K08 - Neukölln)
10-1	Gemeinschaftsschule Campus Efeuweg (08K13 - Neukölln)
10-1	Gretel-Bergmann-Gemeinschaftsschule (10K12 - Marzahn-Hellersdorf)
13-1	Grünauer Gemeinschaftsschule (09K09 - Treptow-Köpenick)
13-1	Grüner Campus Malchow (11K10 - Lichtenberg)
13-1	Heinrich-von-Stephan-Gemeinschaftsschule (01K04 - Mitte)
10-1	Marcana-Schule (10K11 - Marzahn-Hellersdorf)
13-1	Paul-und-Charlotte-Kniese-Schule (11K12 - Lichtenberg)
13-1	Paula-Fürst-Schule (04K05 - Charlottenburg-Wilmersdorf)
13-1	Sophie-Brahe-Gemeinschaftsschule (09K07 - Treptow-Köpenick)
10-1	Tesla-Schule (03K07 - Pankow)
13-1	Theodor-Heuss-Gemeinschaftsschule (01K10 - Mitte)
13-1	Walter-Gropius-Schule (08K01 - Neukölln)
13-1	Wilhelm-von-Humboldt-Gemeinschaftsschule (03K11 - Pankow)
10-1	Wolfgang-Amadeus-Mozart-Schule (10K10 - Marzahn-Hellersdorf)

## المدارس المشتركة المستقلة المعتمدة رسميًا

13-1	Alternativschule Berlin* (12P11 - Reinickendorf)
12-1	Annie-Heuser-Schule (04P12 - Charlottenburg-Wilmersdorf)
10-1	Berthold-Otto-Schule (06P13 - Steglitz-Zehlendorf)
10-1	Deutsch Skandinavische Gemeinschaftsschule (07P13 - Tempelhof-Schöneberg)
10-1	Elisabethstift-Schule (12P06 - Reinickendorf)
13-1	Emil-Molt-Schule* (06P05 - Steglitz-Zehlendorf)
13-1	Evangelische Schule Berlin Zentrum (01P23 - Mitte) in Kooperation mit
13-1	Evangelische Schule Berlin Mitte (01P01 - Mitte)
13-1	Freie Waldorfschule am Prenzlauer Berg* (03P30 - Pankow)
13-1	Freie Waldorfschule Berlin Mitte* (01P04 - Mitte)
13-1	Freie Waldorfschule Berlin-Südost* (09P01 - Treptow-Köpenick)
13-1	Freie Waldorfschule Havelhöhe - Eugen Kolisko* (05P01 - Spandau)
13-1	Freie Waldorfschule Kreuzberg* (02P04 - Friedrichshain-Kreuzberg)
13-1	Freudberg Gemeinschaftsschule (04P41 - Charlottenburg-Wilmersdorf)
13-1	Internationale Lomonossow-Schule Berlin (10P10 - Marzahn-Hellersdorf, 01P25 - Mitte)
13-1	Johannes-Schule Berlin* (07P18 - Tempelhof-Schöneberg)
13-1	Klax-Gemeinschaftsschule (03P22 - Pankow)
10-1	Lauder Beth-Zion Schule (03P26 - Pankow)
10-1	MeineSchuleBerlin (08P09 - Neukölln)
10-1	Montessori Campus Berlin Köpenick (09P06 - Treptow-Köpenick)
10-1	Montessori-Gemeinschaftsschule Berlin-Buch (03P32 - Pankow)
10-1	Platanus Schule Berlin (03P28 - Pankow)
13-1	Rudolf-Steiner-Schule Berlin* (06P04 - Steglitz-Zehlendorf)
13-1	SchuleEins (03P20 - Pankow)
13-1	Waldorfschule Märkisches Viertel Berlin* (12P02 - Reinickendorf)

التفكير في تطوير تعلمهم واكتسابهم للكفاءات بأنفسهم في البداية، بل وأيضًا مناقشتها مع المعلمين. وبالتالي يتم دعم التعلم على الوتيرة الخاصة بالطفل.

يتلقى جميع الطلاب بانتظام ملاحظات فردية عن التعلم والأداء، أي التقييمات المكتوبة حول نجاح التعلم والأهداف المحققة ونقاط القوة والضعف. وتكون مُكملة لشهادة الدرجات المعنية أو تحل محلها في بعض الأحيان حتى نهاية الصف الثامن.

## التعلم بشكل مشترك وفردى

تلبى المدرسة المشتركة الطلب على المزيد من تكافؤ الفرص والعدالة من خلال أشكال مختلفة من التعلم الفردي.

مبدأ مجموعة التعلم المشتركة يُمَيِّز بشكل أساسي التدريس في المدرسة المشتركة.

يتم تشجيع كل طفل على حدة ويعالج المهام وفقًا لمستوى أدائه.

تُواصل بعض المدارس المشتركة التعلم عبر الفئات العمرية المختلفة في الصفوف من السابع إلى العاشر.

هناك عرض تعلم متنوع للغاية يشجع كل طفل في المدرسة ويختبره بحسب قدراته. بدءًا من الدورات الانتقائية ومرورًا بعمل المشروعات وحتى عروض التخصص، مثلًا على شكل مكاتب التعلم.

بالإضافة إلى ذلك تُعتبر جميع المدارس المشتركة مدارس بنظام اليوم الكامل، وكثير منها مدارس يوم كامل مقيدة.

من خلال العمل بالسجلات أو جداول الكفاءات يمكن لأطفال المدرسة

## إجراءات القبول بدءًا من الصف السابع:

- تلاميذ المدارس في المستوى الأساسي الخاص بهم،
- جميع الأشقاء وما يصل إلى 10% من حالات المشقة،
- تخصيص الأماكن المتبقية وفقًا لمعايير القبول الخاصة بالمدرسة و/أو القرعة.

بالنسبة للتركيبة المتباينة يجب اعتبار أطفال المدارس بجميع تقييمات الإنجازات على قدم المساواة، بغض النظر عن متوسط الدرجات.

في المعتاد تبدأ المدرسة المشتركة بالصف الأول، وتنتقل إلى المستوى الثانوي بدءًا من الصف السابع حتى العاشر وتؤدي إلى جميع الشهادات حتى البكالوريا.

## تُتاح البكالوريا من خلال:

- مستوى متقدم من الثانوية الأكاديمية خاص بالطالب،
- أوجه تعاون ملزمة مع مدارس أخرى - مدارس مشتركة ومدارس ثانوية متكاملة ومراكز للمستويات المتقدمة بمستوى ثانوية أكاديمية متقدم - أو
- مستوى متقدم من الثانوية الأكاديمية في الرابطة.

\* هنا يتم الحصول على البكالوريا بإجراء اختبار غير الطلاب.

## تقييم الدرجات في المستوى الأساسي (GR) والمستوى الموسع (ER):

النقاط	المستوى الموسع دون تمايز الأداء	المستوى الأساسي
الدرجة	الدرجة	الدرجة
15	1	1
14		
13		
12	2	1
11		
10		
9	3	2
8		
7		
6	4	3
5		
4		
3	5	4
2		
1		
0	6	6

تشير الشهادات نصف السنوية والشهادات السنوية الصادرة عن المدارس الثانوية المتكاملة (ISS) والمدارس المشتركة إلى ما إذا كان قد تم تدريس إحدى المواد وتقييمها على المستوى GR أو المستوى ER. لا تعطي بعض المدارس درجات في الصنفين السابع والثامن، بل نقاطًا.

## الانتقال من العام الدراسي بالثانوية الأكاديمية

يصل إلى الصف الأعلى التالي بالثانوية الأكاديمية أي شخص لديه في شهادته

- في مادة واحدة على الأكثر الدرجة 5 وفي جميع المواد الأخرى الدرجة 4 على الأقل،
- في مادتين على الأكثر الدرجة 5، ولكن على أقل تقدير تتعادل هذه الدرجة مرتين مع الدرجة 3 على الأقل في مواد أخرى.
- في مادة واحدة على الأكثر الدرجة 6، ولكن على أقل تقدير تتعادل هذه الدرجة مرتين مع الدرجة 2 أو 1 في مواد أخرى.

إذا تم تقييم أحد المواد الأساسية بالدرجة 5 فلا يمكن معادلة هذه الدرجة إلا من خلال مادة أساسية أخرى. إذا حصل شخص ما على الدرجة 6 مرة واحدة أو الدرجة 5 مرتين في المواد الأساسية، فلن يكون الانتقال ممكنًا.

تشمل المواد الأساسية في مدارس الثانوية الأكاديمية الرياضيات واللغة الألمانية واللغة الأجنبية الأولى والثانية، وفي فصول اللغات القديمة في مدارس الثانوية الأكاديمية مع بدء الصف الخامس أيضًا اللغة الأجنبية الثالثة.



## التقييمات المدرسية

بناءً على الدرجات التي أعدها المعلمون بعناية، يمكن للطلاب تقييم ومقارنة أدائهم. في الوقت نفسه يمكن للدرجات أن تُعزز استعدادهم للأداء وتُستخدم كأساس للشهادة المدرسية المعنية.

## المستوى الأساسي والموسع

يمكن للطلاب الذين يدرسون في دورات أحد مستويي المتطلبات أن ينتقلوا إلى دورة تابعة للمستوى الآخر كل ستة أشهر إذا اتضح أنهم يعانون من تحديات أكبر أو أقل من اللازم في المهام الحالية. ويدعمهم المعلمون في اتخاذ القرار. إنهم يختبرون طفلكم وفقًا لقدراته، ويلاحظون تطور أدائه ويقدمون المشورة له خلال الحياة المدرسية اليومية.

في المستوى الموسع يتم تقييم المواد المتميزة في الأداء بنقاط على مقياس من 0 إلى 15، وفي المستوى الأساسي بنقاط من 0 إلى 12. ويتم تحويل النقاط إلى درجات. يتم تخصيص على أساس المستويات المعنية.

يسري مقياس تقييم المستوى الموسع على جميع الطلاب الذين يسعون إلى شهادة المدرسة المتوسطة (MSA) لأنها تفي بمتطلبات الامتحان.

يقوم المعلمون في المدارس الثانوية المتكاملة (ISS) والمدارس المشتركة بتدريس وتقييم الرياضيات، واللغة الألمانية، واللغة الأجنبية الأولى وواحد من العلوم الطبيعية على الأقل بناءً على مستويين من المتطلبات: المستوى الأساسي (مستوى GR) والمستوى الموسع (مستوى ER).

في المستوى الموسع تكون المواد التي يتم تدريسها والمهام والمتطلبات بالنسبة للطلاب أكثر صعوبة من المستوى الأساسي.

بحسب متطلبات التعلم في المادة الواحدة يتعلم الأطفال والشباب على مستوى GR أو مستوى ER - إما في دورة لهذا المستوى أو في مجموعة تعلم مشتركة.

# الشهادات الدراسية

تمنح مدارس التعليم العام في برلين الشهادات التالية

الشهادة	التوقيت	الامتحان النهائي
الشهادة العامة المؤهلة للتعليم العالي (البكالوريا)	نهاية المرحلة التعليمية الثانية عشر أو الثالثة عشر	درجات الأربعة فصول دراسية ونتائج الامتحان
شهادة المدرسة المتوسطة (MSA)	نهاية المرحلة التعليمية العاشرة	استيفاء المتطلبات - الامتحانات (ما عدا في الثانوية الأكاديمية) وأداء المرحلة على مستوى ER
شهادة التدريب المهني الموسعة (eBBR)	نهاية المرحلة التعليمية العاشرة	استيفاء المتطلبات - الامتحانات (ما عدا في الثانوية الأكاديمية) وأداء المرحلة على مستوى GR
شهادة التدريب المهني (BBR)	نهاية المرحلة التعليمية التاسعة والعاشرة	أعمال مقارنة (في الثانوية الأكاديمية: انتقال)
الشهادة المعادلة للتدريب المهني للطلاب ذوي الاحتياجات التعليمية الخاصة "التعلم"	نهاية المرحلة التعليمية العاشرة	أعمال مقارنة وعرض تقديمي موجه للفريق
الشهادة المهنية (BOA) للطلاب ذوي الاحتياجات التعليمية الخاصة "التعلم"	نهاية المرحلة التعليمية العاشرة	أعمال مقارنة وعرض تقديمي موجه للفريق

## شهادة التدريب المهني

ينتهي الصف التاسع - بمعدلات الأداء المعنية في جزء المرحلة وكذلك في الأعمال المقارنة في اللغة الألمانية والرياضيات - بالحصول على شهادة التدريب المهني. يمكن أيضًا الحصول على هذه الشهادة عن طريق إعادة العام الدراسي.

يحصل طلاب نظام الثانوية الأكاديمية تلقائيًا على شهادة التدريب المهني عندما ينتقلوا إلى المرحلة التعليمية العاشرة.

في المدارس الثانوية المتكاملة والمدارس المشتركة، تتشكل شهادة التدريب المهني من مجموع كل درجات الشهادة في المستوى الأساسي للصف التاسع أو العاشر. ولهذا الغرض يتم تحويل الدرجات في المواد ذات الأداء المتميز إلى المستوى الأساسي.

علاوة على ذلك ترتبط شهادة التدريب المهني بمعدلات الأداء في المواد الأساسية: اللغة الألمانية، والرياضيات، وكذلك اللغة الأجنبية الأولى أو الاقتصاد-العمل-التكنولوجيا. للحصول على الشهادة يشارك الطلاب في الأعمال المقارنة في اللغة الألمانية والرياضيات بالمتطلبات المعنية.

## شهادة المدرسة المتوسطة (MSA) وشهادة التدريب المهني الموسعة (eBBR)

من يرغب في الحصول على شهادة المدرسة المتوسطة أو شهادة التدريب المهني الموسعة في نهاية الصف العاشر عليه اجتياز اختبار معين.

تعتمد الشهادة المعنية على درجات الشهادة في الصف العاشر ونتائج الامتحان في اللغة الألمانية، والرياضيات، واللغة الأجنبية الأولى وعرض تقديمي.

في المدارس الثانوية المتكاملة من المعتاد تحويل معدلات الأداء المحققة في المواد التي يتم تدريسها على أساس تمايز الأداء إلى درجات المستوى GR و ER.

بالنسبة لشهادة المدرسة المتوسطة يجب استيفاء متطلبات المستوى ER. بالنسبة لشهادة التدريب المهني الموسعة تكفي الدرجات حسب المستوى GR.

في الثانوية الأكاديمية، يمكن الحصول على شهادة المدرسة المتوسطة (MSA) وشهادة التدريب المهني الموسعة (eBBR) بناءً على درجات السنة الدراسية. في مدارس Waldorf عادةً ما يتم أخذ شهادة المدرسة المتوسطة في المرحلة التعليمية الحادية عشرة.

## الشهادة العامة المؤهلة للتعليم العالي (البكالوريا)

يضم المستوى المتقدم من الثانوية الأكاديمية (المستوى الثانوي الثاني) مرحلة تمهيدية لمدة سنة واحدة ومرحلة تأهيلية لمدة سنتين. وتنتهي بالبكالوريا. وتبدأ بالفعل بالمرحلة التمهيدية في الثانوية الأكاديمية في الصف العاشر. يمكن للطلاب أن يحصلوا على البكالوريا في نهاية الصف الثاني عشر.

الصف الحادي عشر هو المرحلة التمهيدية في المدارس الثانوية المتكاملة والمدارس المشتركة ذات المستوى المتقدم من الثانوية الأكاديمية وكذلك في مدارس الثانوية الأكاديمية المهنية. يتم الحصول على البكالوريا بعد 13 سنة دراسية بشرط أن يكون الطلاب في الصف العاشر قد حصلوا على أحقية الانتقال إلى المستوى المتقدم للثانوية الأكاديمية. عندئذ فقط يمكنهم الالتحاق بالمستوى المتقدم للثانوية الأكاديمية من أجل الحصول على البكالوريا.

يتكون امتحان البكالوريا في نهاية المستوى المتقدم من إجمالي خمسة امتحانات:

- ثلاثة امتحانات تحريرية مدتها عدة ساعات في كلتا مادتي الدورة المتقدمة ومادة للدورة الأساسية،
- امتحان شفهي في مادة دورة أساسية أخرى بجانب
- مكونات الاختبار الخمس: إنجاز تعليمي خاص أو عرض تقديمي لموضوع متعدد التخصصات معالج بشكل مستقل.

نظرًا لأن مهام ومعايير الاختبار هي نفسها في جميع المدارس التكميلية، فإن شهادة البكالوريا أيضًا متطابقة بجميع أنواع المدارس في برلين.

## الشهادة المهنية (BOA)

في نهاية المرحلة التعليمية العاشرة يحصل التلاميذ ذوو مجال الدعم التربوي الخاص "التعلم" على الشهادة المهنية (BOA).

ولهذا الغرض يجب عليهم أيضًا، بالإضافة إلى متوسط درجات يساوي 4,0 أو أعلى، تحقيق معدلات الأداء المعنية في اللغة الألمانية، والرياضيات، والاقتصاد-العمل-التكنولوجيا، في أعمال مقارنة في الرياضيات واللغة الألمانية وعرض تقديمي موجه للفريق.

في حالة عدم استيفاء متطلبات الأداء، يحصل الشباب على شهادة مغادرة مدرسية. وتتوافق الدرجات المدرجة فيها مع مستوى متطلبات مجال الدعم التربوي الخاص "التعلم".

## الشهادة المعادلة لشهادة التدريب المهني

يمكن لطلاب مجال الدعم التربوي الخاص "التعلم" أن يحصلوا على الشهادة المعادلة لشهادة التدريب المهني في نهاية الصف العاشر.

بالإضافة إلى متوسط الدرجات الذي يساوي 3,0 أو أعلى، يجب عليهم تحقيق معدلات الأداء المعنية في اللغة الألمانية، والرياضيات، والاقتصاد-العمل-التكنولوجيا، في أعمال مقارنة في الرياضيات واللغة الألمانية وعرض تقديمي موجه للفريق.



→ الامتحانات والشهادات



## ماذا تعلمتم؟ بخصوص السلامة.

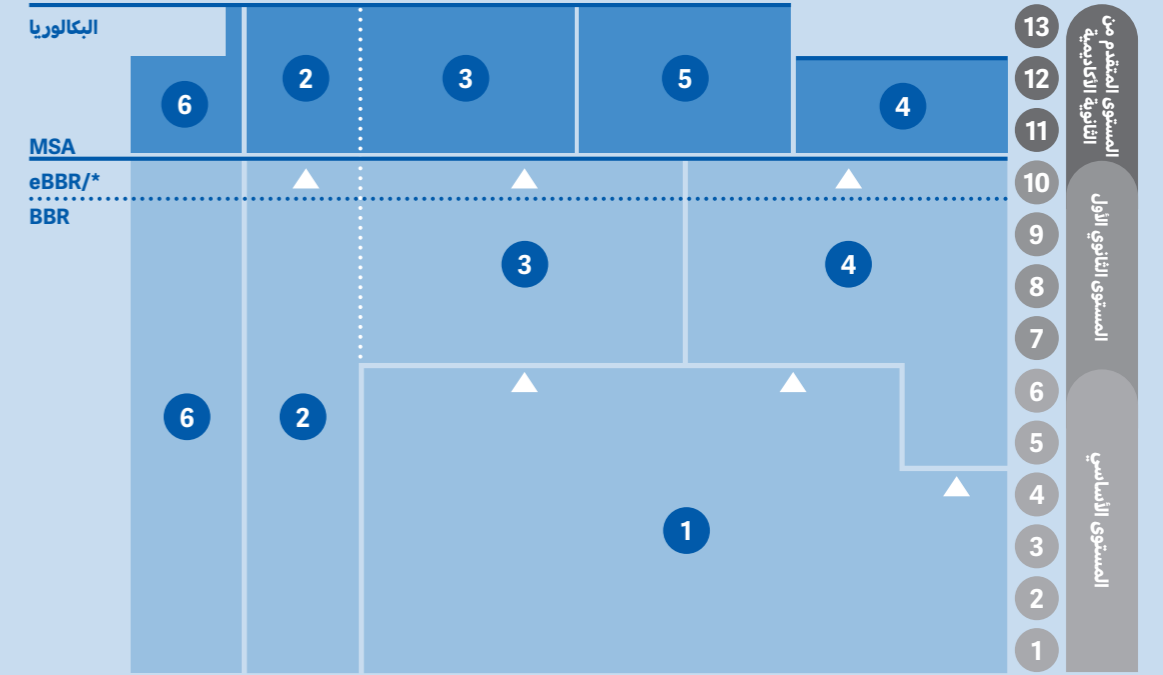
الطلاب مؤمن عليهم تلقائيًا ضد الحوادث بموجب القانون، داخل المدرسة وفي الطريق إلى المدرسة.

الحماية مجانية.



المزيد من المعلومات من خلال [www.unfallkasse-berlin.de/eltern](http://www.unfallkasse-berlin.de/eltern)

## نظام المدارس في برلين



### 1 المدرسة الابتدائية ومرحلة بدء المدرسة

تستمر مرحلة بدء المدرسة في المعتاد لمدة عامين. يتم الانتقال إلى المدرسة التكميلية بعد الصف السادس. في حالة توافر معدلات الأداء والمواهب المناسبة يمكن أيضًا بعد الصف الرابع الانتقال إلى مدرسة ثانوية أكاديمية تحضيرية.

### 2 المدرسة المشتركة

في المدرسة المشتركة يبقى الطلاب معًا من المرحلة التعليمية الأولى إلى العاشرة. جميع الشهادات الدراسية ممكنة. ويمكن الحصول على البكالوريا بعد 13 سنة دراسية.

### 3 المدرسة الثانوية المتكاملة

يمكن بعد المرحلة التعليمية (ISS) التغيير إلى المدرسة الثانوية المتكاملة السادسة. يمكن هنا الحصول على جميع الشهادات الدراسية. ويمكن الحصول على البكالوريا بعد 13 سنة دراسية. يعطي التوجيه المهني والتدريب الداخلي الانطباعات الأولى عن سوق العمل.

### 4 الثانوية الأكاديمية (GYMNASIUM)

في نظام الثانوية الأكاديمية يمكن للطلاب الحصول على البكالوريا بعد 12 سنة دراسية. السنة الأولى من الثانوية الأكاديمية سنة اختبارية.

### 5 الثانوية الأكاديمية المهنية/مركز المستوى المتقدم (OSZ)

في الثانوية الأكاديمية المهنية يختار الشباب من بين ستة تخصصات ومجالات مهنية. وهناك دورات من المجال المهني المعني تكمل المواد التقليدية.

### 6 المدارس ذات مجال الدعم التربوي الخاص

تقتصر هذه المدارس على تعليم الأطفال والشباب ذوي الإعاقة أو الأمراض أو الاختلالات وتمهد لهم الطريق لأكثر قدر ممكن من الاندماج في المجتمع. يمكن أيضًا الانتقال من هنا إلى مدرسة عامة.

### الشهادات

- البكالوريا = الشهادة المؤهلة للتعليم العالي
- BBR = شهادة التدريب المهني
- eBBR = شهادة التدريب المهني الموسعة
- MSA = شهادة المدرسة المتوسطة

تتطلب شهادة MSA وشهادة eBBR إجراءات الحصول على الشهادة بامتحان. يتطلب الانتقال إلى المستوى المتقدم من الثانوية الأكاديمية، من بين أمور أخرى، شهادة MSA.

\* شهادات دراسية للمتعلمين ذوي الاحتياجات التربوية الخاصة "التعلم" في نهاية المرحلة التعليمية العاشرة:

- BOA = الشهادة المهنية
- الشهادة المعادلة لشهادة التدريب المهني

# العروض المقدمة من جميع أنواع المدارس

## مدرسة اليوم الكامل

تتضمن طريقة عمل اليوم الكامل في المدارس الثانوية المتكاملة والمدارس المشتركة والعديد من مدارس الثانوية الأكاديمية مزيجًا من الدروس والعروض التكميلية، كما هو الحال في المدارس الابتدائية. وهي تربط التعلم في المدرسة بحياة الطلاب.

يعتمد مفهوم اليوم الكامل على التبديل بين الدروس في الفصل الدراسي، وأشكال التعلم المستقل، ومحتويات المواد وكذلك عروض الدعم والأنشطة الترفيهية - بحسب قدرات التعلم والأداء للأطفال والشباب. ويتفق المؤتمر المدرسي لكل مدرسة على نموذج لليوم الكامل وفقًا للاحتياجات الخاصة للطلاب.

تشمل طريقة عمل اليوم الكامل عروضًا تعليمية حتى الساعة 4 مساءً. العروض التكميلية اختيارية أو إجبارية بحسب نموذج اليوم الكامل. عند اختيار مدرسة تكميلية يُرجى التفكير أيضًا في العرض الذي يناسب وضع أسرته وطفلكم.

من أجل تشكيل عروض اليوم الكامل بتنوع تحافظ المدارس بشكل مستقل على أوجه تعاون مختلفة، على سبيل المثال مع مؤسسات رعاية الشباب المجانية وكذلك من مجالات مثل الرياضة، أو الموسيقى، أو الفنون التربوية، أو المسرح، أو الاقتصاد أو مدارس تعليم الكبار.

→ مدرسة اليوم الكامل



## اللغات الأجنبية

يتحدّث الناس في برلين العديد من اللغات. وهذه اللغات تُمهّد الطريق للثقافات الأخرى وتمكّن طفلكم أيضًا من التحرك بثقة لاحقًا في الساحة الدولية. في المدرسة التكميلية يُعمّق طفلكم أول لغة أجنبية تعلّمها في المدرسة الابتدائية. علاوة على ذلك يمكنه اختيار لغة أجنبية ثانية والبدء بها في الصف الخامس في بعض المدارس، أو في الصف السابع، أو التاسع، أو في الحادي عشر فقط.

### العروض ثنائية اللغة

في العديد من المدارس يُضاف التدريس ثنائي اللغة إلى تدريس اللغة الأجنبية العادية. بحسب الطلب يقومون بتجهيز فصول مع تعزيز التدريس باللغة الأجنبية المعنية، وتعليم التاريخ أو الجغرافيا أو التربية السياسية أو علم الأحياء.

تقدم العديد من المدارس المستقلة أيضًا دروسًا ثنائية اللغة باللغتين الألمانية والإنجليزية بمستوى اللغة الأولى.

#### المدارس ذات العرض ثنائي اللغة، الألمانية - الفرنسية

<b>Beethoven-Gymnasium</b> (06Y06 – Steglitz-Zehlendorf)
<b>Carl-von-Ossietzky-Gymnasium</b> AbiBac مع: 03Y08 – Pankow
<b>Diesterweg-Gymnasium</b> (01Y09 – Mitte)
<b>Droste-Hülshoff-Gymnasium</b> (06Y02 – Steglitz-Zehlendorf)
<b>Französisches Gymnasium</b> AbiBac مع: 01Y07 – Mitte)
<b>Hans-und-Hilde-Coppi-Gymnasium</b> (11Y05 – Lichtenberg)
<b>Leibniz-Gymnasium</b> (02Y06 – Friedrichshain-Kreuzberg)
<b>Lily-Braun-Gymnasium</b> (05Y05 – Spandau)
<b>Moser-Schule-Schweizer Gymnasium</b> (مدرسة مستقلة) مع: 04P24 – Charlottenburg-Wilmersdorf)
<b>Romain-Rolland-Gymnasium</b> AbiBac مع: 12Y07 – Reinickendorf)
<b>Rückert-Gymnasium</b> AbiBac مع: 07Y02 – Tempelhof-Schöneberg)
<b>Sophie-Scholl-Schule</b> AbiBac مع: 07K01 – Tempelhof-Schöneberg) (فقط لفروع المدرسة الأوروبية الحكومية)

### اللغة الأجنبية الثانية

نظرًا لأن القبول في البكالوريا يتطلب لغتين أجنبيتين، فإن اللغة الأجنبية الثانية إلزامية في مدرسة الثانوية الأكاديمية. ويسري ذلك أيضًا على الطلاب في المدرسة الثانوية المتكاملة والذين يرغبون في الحصول على شهادة البكالوريا بعد 13 عامًا. وبالنسبة لهم تبدأ دروس اللغة الأجنبية الثانية في الصف الحادي عشر على أقصى تقدير.

إذا تعلّم طفلكم اللغة الإنجليزية في المدرسة الابتدائية، فإنه يختار اللغة الأجنبية الثانية من العرض الانتقائي الخاص بالمدرسة التكميلية. إذا كانت اللغة الأجنبية الأولى هي الفرنسية، فيجب أن تكون اللغة الثانية هي الإنجليزية.

تقدم المدارس في برلين حاليًا 15 لغة كلغة أجنبية ثانية أو ثالثة:

- الفرنسية،
- اليونانية القديمة،
- اليونانية الحديثة،
- العبرية،
- الإيطالية،
- اليابانية،
- اللاتينية،
- النرويجية،
- البولندية،
- البرتغالية،
- الروسية،
- الإسبانية،
- التركية،
- والصينية.

#### المدارس ذات العرض ثنائي اللغة، الألمانية - الإسبانية

<b>Carlo-Schmid-Oberschule</b> (05K02 – Spandau)
<b>Friedrich-Engels-Gymnasium</b> (12Y01 – Reinickendorf)
<b>Willi-Graf-Gymnasium</b> (06Y12 – Steglitz-Zehlendorf)

#### مدارس ثانوية أكاديمية (GYMNASIUM) بطريقة عمل اليوم الكامل

##### مفتوح

<b>Albrecht-Dürer-Gymnasium</b> (08Y01 – Neukölln)	<b>Barnim-Gymnasium</b> (11Y09 – Lichtenberg)
<b>Bilinguale Schule Phorms Berlin Süd</b> (مدرسة مستقلة) (06P18 – Steglitz-Zehlendorf)	<b>Canisius-Kolleg</b> (مدرسة مستقلة) (01P06 – Mitte)
<b>Dathe-Gymnasium</b> (02Y05 – Friedrichshain-Kreuzberg)	<b>Friedrich-Engels-Gymnasium</b> (12Y01 – Reinickendorf)
<b>Georg-Büchner-Gymnasium</b> (07Y09 – Tempelhof-Schöneberg)	<b>Georg-Friedrich-Händel-Gymnasium</b> (02Y04 – Friedrichshain-Kreuzberg)
<b>Goethe-Gymnasium</b> (04Y11 – Charlottenburg-Wilmersdorf)	<b>Gymnasium Steglitz</b> (06Y13 – Steglitz-Zehlendorf)
<b>Gymnasium Tiergarten</b> (01Y12 – Mitte)	<b>Hans-Carossa-Gymnasium</b> (05Y03 – Spandau)
<b>Humboldt-Gymnasium</b> (12Y03 – Reinickendorf)	<b>Immanuel-Kant-Gymnasium</b> (11Y11 – Lichtenberg)
<b>Johann-Gottfried-Herder-Gymnasium</b> (11Y02 – Lichtenberg)	<b>Katholische Theresianschule</b> (مدرسة مستقلة) (03P10 – Pankow)
<b>Leibniz-Gymnasium</b> (02Y06 – Friedrichshain-Kreuzberg)	<b>Lessing-Gymnasium</b> (01Y08 – Mitte)
<b>Manfred-von-Ardenne-Gymnasium</b> (11Y10 – Lichtenberg)	<b>Melanchthon-Gymnasium</b> (10Y11 – Marzahn-Hellersdorf)
<b>Moser-Schule – Schweizer Gymnasium</b> (مدرسة مستقلة) (04P24 – Charlottenburg-Wilmersdorf)	<b>Otto-Nagel-Gymnasium</b> (10Y02 – Marzahn-Hellersdorf)
<b>Private Goethe-Schule</b> (مدرسة مستقلة) (12P07 – Reinickendorf)	<b>Privates Europa-Gymnasium Berlin</b> (مدرسة مستقلة) (07P11 – Tempelhof-Schöneberg)
<b>Robert-Havemann-Gymnasium</b> (03Y16 – Pankow)	<b>Rückert-Gymnasium</b> (07Y02 – Tempelhof-Schöneberg)
<b>Thomas-Mann-Gymnasium</b> (12Y08 – Reinickendorf)	

##### مقيد جزئيًا

<b>Archenhold-Gymnasium</b> (09Y03 – Treptow-Köpenick)
<b>Gebrüder-Montgolfier-Gymnasium</b> (09Y10 – Treptow-Köpenick)
<b>Jüdisches Gymnasium Moses Mendelssohn</b> (مدرسة مستقلة) (01P03 – Mitte)
<b>Käthe-Kollwitz-Gymnasium</b> (03Y03 – Pankow)
<b>Max-Planck-Gymnasium</b> (01Y11 – Mitte)

#### نماذج طريقة عمل اليوم الكامل:

مفتوح	عروض إضافية طوعية خلال أربعة أيام في الأسبوع حتى الساعة 4 مساءً
مقيد	روتين يومي إيقاعي: تدريس إلزامي وعروض إضافية موزعة على مدار اليوم، وحضور إجباري خلال أربعة أيام في الأسبوع من الساعة 8 صباحًا حتى 4 مساءً
مقيد جزئيًا	طريقة عمل اليوم الكامل مقيدة ومفتوحة، موزعة على مدار الأسبوع، حوالي يومين مقيدين ويومين مفتوحين: هناك أيضًا عروض إلزامية وطوعية لمدة أربعة أيام حتى الساعة 4 مساءً

## المدارس ذات العرض ثنائي اللغة، الألمانية - الإنجليزية

<b>Walter-Gropius-Schule</b> (08K01 – Neukölln) الشهادة: البكالوريا	<b>Platanus Schule Berlin</b> (مدرسة مستقلة) (03P28 – Pankow) الشهادة: البكالوريا
<b>Walther-Rathenau-Gymnasium</b> (04Y09 – Charlottenburg-Wilmersdorf) الشهادة: البكالوريا	<b>Primo-Levi-Gymnasium</b> (03Y14 – Pankow) الشهادة: البكالوريا
<b>Wangari-Maathai-Internationale-Schule</b> (04K10 – Charlottenburg-Wilmersdorf) الشهادة: "دبلومة البكالوريا الدولية" (IB)	<b>Rudolf-Virchow-Oberschule</b> (10K01 – Marzahn-Hellersdorf) الشهادة: البكالوريا
<b>Wilma-Rudolph-Oberschule</b> (06K02 – Steglitz-Zehlendorf) الشهادة: البكالوريا	<b>SIS Swiss International School Berlin</b> (مدرسة مستقلة) (05P19 – Spandau) الشهادات: البكالوريا لغير الطلاب و "دبلومة البكالوريا الدولية" (IB)
	<b>Sophie-Charlotte-Gymnasium</b> (04Y03 – Charlottenburg-Wilmersdorf) الشهادة: البكالوريا

## المدارس ذات العرض ثنائي اللغة، الألمانية - الإنجليزية

<b>Gymnasium Tiergarten</b> (01Y12 – Mitte) الشهادة: البكالوريا	<b>Anne-Frank-Gymnasium</b> (09Y04 – Treptow-Köpenick) الشهادة: البكالوريا
<b>Hans-Carossa-Gymnasium</b> (05Y03 – Spandau) الشهادة: البكالوريا	<b>Beethoven-Gymnasium</b> (06Y06 – Steglitz-Zehlendorf) الشهادة: البكالوريا
<b>Hans-und-Hilde-Coppi-Gymnasium</b> (11Y05 – Lichtenberg) الشهادة: البكالوريا	<b>Berlin British School</b> (مدرسة مستقلة) (04P39 – Charlottenburg-Wilmersdorf) الشهادة: "دبلومة البكالوريا الدولية" (IB)
<b>Heinrich-Böll-Oberschule</b> (05K04 – Spandau) الشهادة: البكالوريا	<b>Berlin Cosmopolitan School</b> (مدرسة مستقلة) (01P22 – Mitte) الشهادة: "دبلومة البكالوريا الدولية" (BI)
<b>Hermann-Ehlers-Gymnasium</b> (06Y08 – Steglitz-Zehlendorf) الشهادة: البكالوريا	<b>Berlin International School</b> (مدرسة مستقلة) (04P42 – Charlottenburg-Wilmersdorf) الشهادة: "دبلومة البكالوريا الدولية" (IB)
<b>Internationale Schule Berlin</b> (مدرسة مستقلة) (06P11 – Steglitz-Zehlendorf) الشهادة: البكالوريا	<b>Berlin Metropolitan School</b> (مدرسة مستقلة) (01P16 – Mitte) الشهادة: "دبلومة البكالوريا الدولية" (IB)
<b>Jean-Krämer-Schule</b> (12K07 – Reinickendorf) الشهادة: البكالوريا	<b>Bertolt-Brecht-Oberschule</b> (05K03 – Spandau) الشهادة: البكالوريا
<b>Johann-Gottfried-Herder-Gymnasium</b> (11Y02 – Lichtenberg) الشهادة: البكالوريا	<b>Carl-von-Ossietzky-Schule</b> (02K02 – Friedrichshain-Kreuzberg) الشهادة: البكالوريا
<b>John-F.-Kennedy-Schule</b> (06K01 – Steglitz-Zehlendorf) الشهادات: البكالوريا و "دبلومة المدارس الثانوية" الأمريكية	<b>Dreilinden-Gymnasium</b> (06Y04 – Steglitz-Zehlendorf) الشهادة: البكالوريا
<b>Kurt-Tucholsky-Oberschule</b> (03K02 – Pankow) الشهادة: البكالوريا	<b>Ellen-Key-Schule</b> (02K01 – Friedrichshain-Kreuzberg) الشهادة: البكالوريا
<b>Lilienthal-Gymnasium</b> (06Y10 – Steglitz-Zehlendorf) الشهادة: البكالوريا	<b>Europäisches Gymnasium Bertha-von-Suttner</b> (12Y02 – Reinickendorf) الشهادة: البكالوريا
<b>Max-Beckmann-Oberschule</b> (12K03 – Reinickendorf) الشهادة: البكالوريا	<b>Freie Schule Anne-Sophie Berlin</b> (مدرسة مستقلة) (06P20 – Steglitz-Zehlendorf) الشهادة: البكالوريا
<b>Merian-Schule</b> (09K01 – Treptow-Köpenick) الشهادة: البكالوريا	<b>Fritz-Reuter-Oberschule</b> (11K05 – Lichtenberg) الشهادة: البكالوريا
<b>Mildred-Harnack-Oberschule</b> (11K02 – Lichtenberg) الشهادة: البكالوريا	<b>Gabriele-von-Bülow-Gymnasium</b> (12Y04 – Reinickendorf) الشهادة: البكالوريا
<b>Nelson-Mandela-Schule</b> (04K04 – Charlottenburg-Wilmersdorf) الشهادات: البكالوريا و "دبلومة البكالوريا الدولية" (IB)؛ بدءًا من الصف السابع يتم قبول الأطفال فقط من العائلات المتنقلة بشكل خاص	<b>Georg-Büchner-Gymnasium</b> (07Y09 – Tempelhof-Schöneberg) الشهادة: البكالوريا
<b>Paulsen-Gymnasium</b> (06Y07 – Steglitz-Zehlendorf) الشهادة: البكالوريا	<b>Gustav-Heinemann-Oberschule</b> (07K03 – Tempelhof-Schöneberg) الشهادة: البكالوريا
<b>Peter-Ustinov-Schule</b> (04K08 – Charlottenburg-Wilmersdorf) الشهادة: البكالوريا	

## المدرسة الأوروبية الحكومية في برلين

تبدأ اللغة الأجنبية الثانية - الإنجليزية أو الفرنسية - في الصف الخامس.

في الصف الأول وتستمر حتى البكالوريا أو جميع SESB تبدأ مدرسة الشهادات الدراسية في برلين. يتم التدريس باللغة الأولى واللغة الشريكة بالتساوي.

لذلك يتكون نصف فصل مدرسة SESB من الأطفال الذين يتحدثون الألمانية والنصف الآخر من الأطفال الذين يتحدثون إحدى اللغات التسع الأخرى كلغة أولى.

تبدأ اللغة الأجنبية الثانية - الإنجليزية أو الفرنسية - في الصف الخامس. ويتم تدريس كل مادة من قبل المعلمين بلغتهم الأولى المعنية.

المدرسة الأوروبية الحكومية في برلين (SESB) هي مدرسة ثنائية اللغة وثنائية الثقافة. هناك فروع مجهزة للمدرسة الأوروبية الحكومية في برلين في 18 مدرسة ابتدائية و 15 مدرسة ثانوية.

يتم التدريس بلغتين - الألمانية ولغة أخرى من تسع لغات:

- الإنجليزية،
- الفرنسية،
- اليونانية الحديثة،
- الإيطالية،
- البولندية،
- البرتغالية،
- الروسية،
- الإسبانية،
- التركية.

### المدرسة الأوروبية الحكومية في برلين (SESB)

#### البولندية

**Robert-Jungk-Schule**  
(04K03 – Charlottenburg-Wilmersdorf)

#### البرتغالية

**Kurt-Schwitters-Schule** (03K01 – Pankow)

#### الروسية

**Mildred-Harnack-Schule** (11K02 – Lichtenberg)

#### الإسبانية

**Albrecht-von-Graefe-Schule**  
(02K09 – Friedrichshain-Kreuzberg)

**Friedensburg-Schule**  
(04K02 – Charlottenburg-Wilmersdorf)

#### التركية

**Carl-von-Ossietzky-Schule**  
(02K02 – Friedrichshain-Kreuzberg)

#### الإنجليزية

**Dreilinden-Gymnasium** (06Y04 – Steglitz-Zehlendorf)

**Peter-Ustinov-Schule**  
(04K08 – Charlottenburg-Wilmersdorf)

**Schiller-Gymnasium**  
(04Y01 – Charlottenburg-Wilmersdorf)

#### الفرنسية

**Georg-von-Giesche-Schule**  
(07K06 – Tempelhof-Schöneberg)

**Sophie-Scholl-Schule** (07K01 – Tempelhof-Schöneberg)

#### اليونانية

**Gymnasium Steglitz** (06Y13 – Steglitz-Zehlendorf)

**Max-von-Laue-Schule** (06K08 – Steglitz-Zehlendorf)

#### الإيطالية

**Albert-Einstein-Gymnasium** (08Y03 – Neukölln)

**Alfred-Nobel-Schule** (08K11 – Neukölln)

### اللغات الحديثة الأخرى

#### الروسية

**Internationale Lomonosow-Schule**  
(10P10 – Marzahn-Hellersdorf, 01P25 – Mitte) (مدرسة مستقلة)

**Private Goethe-Schule**  
(12P07 – Steglitz-Zehlendorf) (مدرسة مستقلة)

#### اللغات الاسكندنافية

**Deutsch Skandinavische Gemeinschaftsschule**  
تدريس ثنائي اللغة بالألمانية - (07P13 – Tempelhof-Schöneberg) (مدرسة مستقلة)

الدنماركية أو الألمانية - السويدية أو الألمانية - النرويجية  
**Felix-Mendelssohn-Bartholdy-Gymnasium**  
(03Y13 – Pankow) الألمانية - النرويجية

#### العبرية

**Jüdisches Gymnasium Moses Mendelssohn**  
(01P03 – Mitte) (مدرسة مستقلة)

**Jüdische Traditionsschule**  
(04P23 – Charlottenburg-Wilmersdorf) (مدرسة مستقلة)

## تدريس اللغة الأولى (ESU)

يمكن لطلاب هذه المدارس في المستوى الثانوي الأول الحصول حاليًا على ساعتين إضافيتين من دروس اللغة الأولى أسبوعيًا باللغات التالية: العربية والتركية والفيتنامية.

يمكن للمتعلمين الذين يجيدون هذه اللغات الأولى تطوير مهاراتهم في لغة عائلاتهم. يتم تعزيز تعدد اللغات لديهم ودعم التعلم الناجح. يواصل عرض التدريس تقديم برنامج مماثل في المدارس الابتدائية.

#### العربية

**Barnim-Gymnasium Moses Mendelssohn**  
(11Y09 – Lichtenberg)

**Bergmannkiez-Gemeinschaftsschule**  
(02K04 – Friedrichshain-Kreuzberg)

**Fritz-Karsen-Schule** (08K06 – Neukölln)

**Gemeinschaftsschule auf dem Campus Rütli**  
(08K08 – Neukölln)

#### التركية

**Fritz-Karsen-Schule** (08K06 – Neukölln)

#### الفيتنامية

**Barnim-Gymnasium** (11Y09 – Lichtenberg)

→ أطر عمل المدرسة الأوروبية الحكومية في برلين (SESB)



→ وإجراءات القبول (SESB) المدرسة الأوروبية الحكومية في برلين



## فصول التعلم السريع

في فصول التعلم السريع يتعلم الطلاب من الصف الخامس إلى العاشر بوتيرة أسرع تتكيف مع قدرتهم على التعلم.

يتيح الوقت المكتسب في الجدول الزمني العادي مشاركة إضافية في ما يُسمى دورات التسريع والدعم.

وتعمل هذه الدورات المقدمة في سبع مدارس ثانوية أكاديمية في برلين على تشجيع الأطفال ذوي المواهب المعرفية العالية في قدراتهم الفردية.



# البحث عن المواهب وتعزيزها

## المدارس ذات الأنظمة الخاصة

الاهتمامات أو المهارات التي طوّرها طفلكم في المدرسة الابتدائية ينبغي تشجيعها في المدرسة التكميلية. هل يحب العزف على آلة موسيقية معينة؟ هل حقق نجاحات أولية في منافسات رياضية؟

## تعزيز المواهب

من أجل دعم الطلاب ذوي المواهب المعرفية الخاصة يجب التعرف عليهم أولاً. إن المهارات الشخصية والبيئة الداعمة للتعلم تضمن تحويل الإمكانات العالية إلى أداء أعلى من المتوسط، بشكل أكبر من معدلات الأداء المدرسي الجيدة جدًا.

في مركز الدعم والإرشاد النفسي المدرسي والتربوي الشامل (SIBUZ)، الموجود في كل منطقة، ستلقون مشورة مختصة وشاملة حول موضوع المواهب الخاصة.

يُعد أيضًا المكتب المتخصص لتعزيز المواهب، بصفته مركزًا لتبادل المعلومات والمشورة، بمثابة نقطة اتصال متاحة للآباء والطلاب والطاقم التربوي في مراكز الرعاية النهارية أو المدارس.



→ تعزيز المواهب

## الدعم في الرياضيات والعلوم الطبيعية

يمكن للطلاب ذوي المواهب الخاصة في الرياضيات أو علوم الكمبيوتر أو العلوم الطبيعية التحضير بشكل مكثف للحصول على درجة علمية في هذه المواد في العديد من مدارس الثانوية الأكاديمية في برلين. ← صفحة 42

هناك خمس مدارس ثانوية أكاديمية تُشكّل شبكة من المدارس المميزة بالرياضيات - العلوم الطبيعية. وهي تتعاون بشكل وثيق مع معهد الرياضيات في جامعة Humboldt في برلين.

من خلال البكالوريا وبعد المشاركة الناجحة في الدورات الخاصة يحصل الطلاب أيضًا على إثباتين للإنجازات من واقع الدراسة الأساسية للرياضيات.

## الثانوية الأكاديمية للموسيقى

تُركّز مدارس الثانوية الأكاديمية هذه بشكل خاص على التدريب الفني المكثف:

### Georg-Friedrich-Händel-Gymnasium

(02Y04 – Friedrichshain-Kreuzberg): هنا يتم تدريب الأطفال والشباب الموهوبين موسيقيًا بدءًا من الصف الخامس، لا سيما في الغناء الكورالي والموسيقى الأوركستراوية والعزف الجماعي.

### Melanchthon-Gymnasium

(10Y11 – Marzahn-Hellersdorf): بدءًا من المرحلة التعليمية الخامسة هناك فصل يُركّز على الموسيقى.

### Musikgymnasium Carl Philipp Emanuel Bach

(01Y04 – Mitte): يتم تدريس المواد الفنية حصريًا من قبل محاضرين من جامعة Hanns Eisler للموسيقى وجامعة الفنون. وينصب التركيز على تدريب العازفين المنفردين. القبول متاح دائمًا بدءًا من المرحلة التعليمية الخامسة وعلى أقصى تقدير حتى بداية المرحلة التعليمية الحادية عشرة. يُشترط اجتياز اختبار القدرات على الآلة الموسيقية الأساسية واختبار موسيقي عام.

تُشجع العديد من المدارس الأخرى في برلين الأطفال المهتمين بالموسيقى من خلال عروض إضافية في فرق الكورال وفرق الأوركسترا المدرسية.



# عنف في المنزل؟ مخاوف؟ قلق؟

يُرجى الاتصال بالخط الساخن لحماية الطفل:  
**030 61 00 66**  
أو اللجوء إلى المشورة عبر الإنترنت:  
**www.jugendnotmail.berlin**

في منتهى السرية ومتاحة دائمًا  
**www.berliner-notdienst-kinderschutz.de**



## مدارس النخبة الرياضية (مدارس ومراكز رياضية تنافسية)

هناك ثلاث مدارس في برلين تقبل الأطفال والشباب الذين يتدربون على رياضات تنافسية ولديهم عدة سنوات من خبرة التدريب والمنافسة. ويحصلون هناك على الشهادات المدرسية، ويتطورون تحت رعاية توجيه احترافي ويستعدون للمسابقات الرياضية الدولية.

ومن أجل التقديم يحتاج الطلاب إلى توصية قبول من الاتحاد الرياضي الوطني في برلين وتزكية من مركز الطب الرياضي في برلين.

وقبل القبول يخضع الطلاب لإجراءات فحص رياضي.

### المدارس ذات عروض الدعم

#### نظام العلوم الطبيعية

**Eckener-Gymnasium** (07Y07 – Tempelhof-Schöneberg)  
**Emmy-Noether-Gymnasium** (09Y11 – Treptow-Köpenick)  
**Freiherr-vom-Stein-Gymnasium** (05Y01 – Spandau)  
**Hans-Carossa-Gymnasium** (05Y03 – Spandau)  
**Hildegard-Wegscheider-Gymnasium** (04Y08 – Charlottenburg-Wilmersdorf)  
**Melanchthon-Gymnasium** (10Y11 – Marzahn-Hellersdorf)

#### نظام الرياضيات - العلوم الطبيعية

**Andreas-Gymnasium** (02Y01 – Friedrichshain-Kreuzberg)  
**Heinrich-Hertz-Gymnasium** (02Y03 – Friedrichshain-Kreuzberg)  
**Herder-Gymnasium** (04Y05 – Charlottenburg-Wilmersdorf)  
**Immanuel-Kant-Gymnasium** (11Y11 – Lichtenberg)  
**Käthe-Kollwitz-Gymnasium** (03Y03 – Pankow)  
**Melanchthon-Gymnasium** (10Y11 – Marzahn-Hellersdorf)

#### تعزيز المواهب الموسيقية

**Georg-Friedrich-Händel-Gymnasium** (02Y04 – Friedrichshain-Kreuzberg)  
**Hans-und-Hilde-Coppi-Gymnasium** (11Y05 – Lichtenberg)  
**Melanchthon-Gymnasium** (10Y11 – Marzahn-Hellersdorf)  
**Musikgymnasium Carl Philipp Emanuel Bach** (01Y04 – Mitte)

#### تعزيز مواهب الرياضات التنافسية

**Flatow-Oberschule** (09A07 – Treptow-Köpenick)  
**Schul- und Leistungssportzentrum Berlin (Sportforum)** (11A07 – Lichtenberg)  
**Sportschule im Olympiapark – Poelchau-Schule**  
(04A08 – Charlottenburg-Wilmersdorf)  
**Staatliche Ballett- und Artistikschule Berlin** (03B08 – Pankow)

#### مدارس التعلم السريع

**Albrecht-Dürer-Gymnasium** (08Y01 – Neukölln)  
**Dathe-Gymnasium** (02Y05 – Friedrichshain-Kreuzberg)  
**Humboldt-Gymnasium** (12Y03 – Reinickendorf)  
**Lessing-Gymnasium** (01Y08 – Mitte)  
**Otto-Nagel-Gymnasium** (10Y02 – Marzahn-Hellersdorf)  
**Rosa-Luxemburg-Gymnasium** (03Y10 – Pankow)  
**Werner-von-Siemens-Gymnasium** (06Y05 – Steglitz-Zehlendorf)

# الإدماج والدعم التربوي الخاص

يتلقى جميع الأطفال والشباب في مدارس برلين الدعم الفردي الذي يحتاجونه. ومع حالات الإعاقات أو الاختلالات يساعد الدعم التربوي الخاص على تعويض العيوب وإتاحة التعليم وفقاً للقدرات الفردية.

## التعلم المشترك - مع وبدون إعاقة

من بين كل عشرة تلاميذ من ذوي الاحتياجات التعليمية الخاصة يتعلم سبعة في المدارس العامة بشكل مشترك مع الأطفال والشباب غير المعاقين. ويلتحق الآخرون بمدارس ذات مجال دعم تربوي خاص.

والأولى تكون للتعليم والتربية للمتعلمين من ذوي الإعاقة وغير ذوي الإعاقة بشكل مشترك. وهذا ما ينص عليه قانون المدارس في برلين.

### المشورة

إذا كان لديكم شكوك بأن طفلكم لديه احتياجات تربوية خاصة وترغبون في تلقي المشورة، فستساعدكم مراكز الدعم والإرشاد النفسي المدرسي والتربوي الشامل (SIBUZ) بشكل أكبر. سيقوم الموظفون بإبلاغكم بأشكال الدعم التربوي الخاص، وعند الحاجة، سيقومون بتوصيلكم بالأطباء والخبراء والمدارس وما إلى ذلك.

**ساعات العمل في مراكز SIBUZ وهيئات الإشراف المدرسي في منطقتكم:** أيام الخميس من الساعة 3 مساءً حتى 6 مساءً أو عن طريق تحديد موعد عبر الهاتف. يمكنكم العثور على مزيد من المعلومات وكذلك جميع عناوين وأرقام هواتف مراكز SIBUZ بدءاً من صفحة 48.



## الإدماج - التشارك والمشاركة في القرارات للجميع

تضمن المؤهلات الشاملة للأخصائيين التربويين التطبيق الناجح لعمليات التعلم وثقافة التدريس الملائمة بالشكل المناسب. كما تزداد أهمية موضوع الإدماج في التدريب والتعليم المستمر للمعلمين.

تقدم مراكز الدعم والإرشاد النفسي المدرسي والتربوي الشامل (SIBUZ) مزيداً من الدعم في مواصلة تطوير المدارس لتصبح مدارس شاملة من خلال عروضها للمعلمين والأوصياء القانونيين والطلاب.

الإدماج يرى التنوع على أنه إثراء. ويحترم المفهوم تفرد كل شخص، وتفرد كل طفل أيضاً.

ينبغي أن يُتاح لجميع الأشخاص إمكانية المشاركة في الحياة الاجتماعية - بغض النظر عن الوضع الاجتماعي أو الخلفية الثقافية أو المعتقدات الدينية والعقائدية أو الجنس أو لون البشرة أو التوجه الجنسي أو الإعاقة الجسدية أو العقلية.

وهذا يعني في الحياة المدرسية اليومية: أن يتعلم المزيد والمزيد من الأطفال والشباب من ذوي الاحتياجات التربوية الخاصة بشكل طبيعي مع أقرانهم غير المعاقين.

فيما يتعلق بالمقارنة بين الولايات المختلفة تحتل برلين مرتبة أولى في مسألة التدريس المشترك للطلاب ذوي الإعاقة وغير المعاقين.

→ الإدماج



→ الدعم التربوي الخاص





## المدارس ذات مجال الدعم التربوي الخاص

يتيح الدعم التربوي الخاص للطلاب ذوي الإعاقة الاندماج قدر الإمكان في المجتمع، بغض النظر عن المكان الذي يتلقون فيه الدعم.

تقوم المدارس ذات مجال الدعم التربوي الخاص بالتدريس فقط للأطفال والشباب ذوي الإعاقة أو الأمراض أو الاختلالات.

ولذلك فإن معظم الموظفين مؤهلين بشكل خاص. حتى من حيث المساحة والتكنولوجيا، فالمباني صُممت بما يتناسب مع الطلاب. وبعض المدارس لديها أيضًا طاقم طبي.

من خلال عقود من الخبرة تعرف هذه المدارس العوائق التي تقيد الأشخاص ذوي الإعاقة وكيفية التغلب عليها.

### الشهادات

- البكالوريا = الشهادة المؤهلة للتعليم العالي
- MSA = شهادة المدرسة المتوسطة
- eBBR = شهادة التدريب المهني الموسعة
- BBR = شهادة التدريب المهني

من الممكن أيضًا الانتقال من مدرسة ذات مجال دعم تربوي خاص إلى مدرسة عامة.

الطلاب من مجال الدعم التربوي الخاص "النمو العقلي" يتم تقييمهم تحريريًا بشكل ثابت من حيث تطور التعلم والأداء لديهم.

### \* الشهادات المدرسية للطلاب ذوي احتياجات الدعم التربوي الخاص "التعلم"

في نهاية المرحلة التعليمية العاشرة يمكن للشباب ذوي الاحتياجات التربوية الخاصة "التعلم" الحصول على الشهادة المهنية (BOA) والشهادات المعادلة لشهادة التدريب المهني.

## المدارس الشاملة

المدارس الشاملة هي مدارس عامة تحافظ على الأفكار الشاملة. وهي متخصصة في الدعم التربوي الخاص خلال التدريس المشترك في مجالات الدعم التالية: "التطور العقلي"، و "التطور البدني والحركي"، و "السمع والتواصل"، و "الرؤية"، و "التوحد".

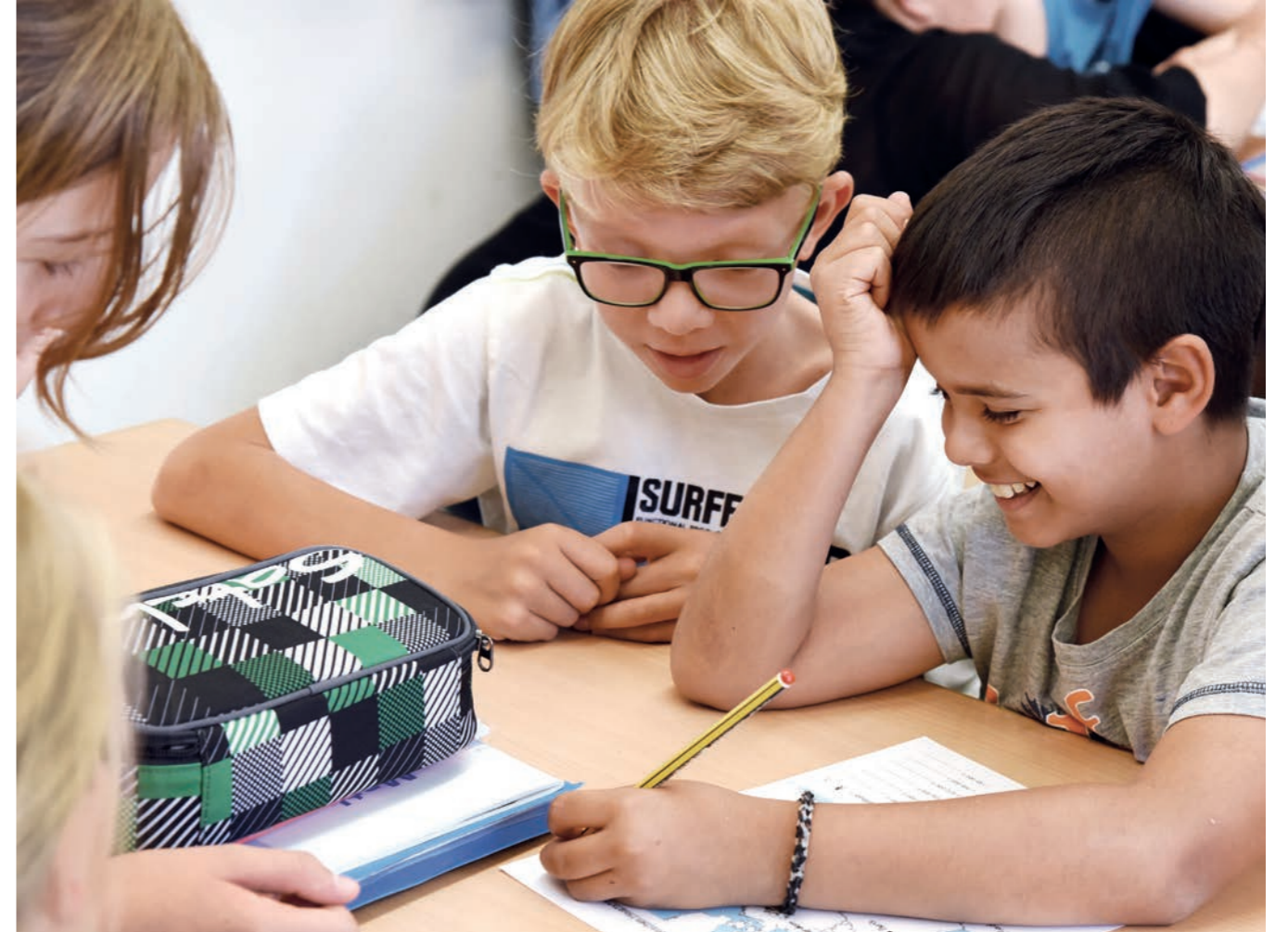


→ المدارس المتخصصة

### التسجيل في إحدى المدارس التكميلية

إذا كانت الاحتياجات التعليمية الخاصة المحددة لطفلكم تنطبق أيضًا على الصف السابع على الأقل، فسيتم أخذ ذلك في الاعتبار عند التسجيل في المدرسة التكميلية.

يتم إعطاء الأولوية للأطفال ذوي الاحتياجات التربوية الخاصة في الإلحاق بالمدارس المرغوبة، وذلك قبل عملية القبول للمتقدمين الآخرين. يضم كل فصل أربعة طلاب كحد أقصى من ذوي الاحتياجات التربوية الخاصة.



يمكن الإجابة على معظم الأسئلة في المدرسة. وأول من تتواصلون معه دائماً هو مدرس الفصل. وإذا لم يتمكن من مساعدتكم، فيرجى التحدث إلى إدارة المدرسة. وهي تتحمل مسؤولية اتخاذ القرارات بشأن العديد من المسائل. وفيما عدا ذلك سوف تقوم بتحويلكم إلى جهات الاتصال المناسبة لدى السلطات المسؤولة.

# التواصل والمشاركة في القرارات

إذا كان لديكم أية أسئلة تتعلق بالحياة المدرسية اليومية، فستجدوا متخصصين آخرين بالإضافة إلى المعلمين وإدارة المدرسة لمساعدتكم.

سؤالكم	جهة الاتصال الأولى	جهات اتصال أخرى
تنظيم اليوم الدراسي الإيقاع المفهوم التربوي محتويات الدروس تقييم الأداء	مدرس الفصل	المعلمون المتخصصون إدارة المدرسة مجلس الآباء مجلس الآباء العام رئيس مجلس الآباء العام
اللجان الموضوعات عبر الفصول برنامج المدرسة مسائل لا يمكن حسمها من خلال المعلم أو الأخصائي التربوي الرعاية	إدارة المدرسة	رئيس مجلس الآباء العام المؤتمرات المتخصصة مؤتمرات المراحل التعليمية هيئة الإشراف المدرسي في المنطقة
مبنى المدرسة، وتجهيزاتها مرافق المدرسة، وتنظيمها إغلاق المدارس تغيير المدرسة	دائرة إدارة المدارس في المنطقة	هيئة الإشراف المدرسي في المنطقة
أحجام الفصول مسائل حول التنظيم والتربية لا يمكن حسمها في المدرسة	دائرة إدارة المدارس في المنطقة هيئة الإشراف المدرسي في المنطقة	
الخلافات، المشاكل (النفسية)، التطور الشخصي للطفل مسافة المدرسة الانتقال إلى مدارس أو فصول أخرى	العمل الاجتماعي المدرسي	المعلمون/إدارة المدرسة أخصائيو التربية (eFöB) علم النفس المدرسي (SIBUZ) مكتب رعاية الشباب
أسئلة أساسية تفوق حدود مدرسة بعينها الشكاوى التي لا يمكن تسويتها في المدرسة	هيئة الإشراف المدرسي في المنطقة	إدارة مجلس الشيوخ للتعليم والشباب والأسرة

## المرافق المدرسية

يتكون المشهد المدرسي في برلين من العديد من الأشخاص والمرافق الذين يعملون معًا. ويتم تقسيم المهام من خلال إدارة مجلس الشيوخ للتعليم والشباب والأسرة والمناطق مع سلطاتها المختصة.

### هيئة الإشراف المدرسي

في كل منطقة في برلين هناك مكتب فرعي لإدارة مجلس الشيوخ للتعليم والشباب والأسرة مع هيئة الإشراف المدرسي الإقليمية. أعضاء مجلس إدارة المدرسة المتواجدين هناك هم مسؤولي الاتصال بالمدارس وأولياء الأمور والطلاب فيما يخص جميع الأسئلة المتعلقة بالمدرسة. ويقومون بتقديم المعلومات والمشورة والتنسيق بين الأطراف المعنية.

تتواجد هيئة الإشراف المدرسي المركزية للمدارس المستقلة في إدارة مجلس الشيوخ للتعليم والشباب والأسرة.

قد تتضمن الموضوعات ما يلي:

- تطبيق المفاهيم التربوية في المدارس،
- توفير الموارد البشرية الكافية في المدارس،
- الخلافات في المدرسة،
- تغيير المدرسة بأخرى داخل المنطقة والأماكن الشاغرة،
- الدعم التربوي الخاص لأطفال المدارس،
- العروض والتجهيزات المدرسية، مثلًا للأطفال الموهوبين بشكل خاص أو الأطفال ذوي الإعاقة.

→ هيئات الإشراف المدرسي



## SIBUZ

في كل منطقة في برلين تقدم لكم مراكز الدعم والإرشاد النفسي المدرسي والتربوي الشامل (SIBUZ) الدعم فيما يخص جميع الأسئلة المتعلقة بالمدرسة. وهذا العرض مجاني وسري وحيادي.

يقدم أخصائيو مراكز SIBUZ المشورة بشأن الأسئلة المتعلقة بتعلم طفلكم وسلوكه:

- المسار التعليمي،
- الدعم الفردي والتربوي الخاص،
- الموهبة،
- التأقلم مع صعوبات المعيشة والسلوكيات وكذلك فيما يخص القراءة والكتابة والحساب.

● تطوير وتطبيق برنامج مدرسي شامل للتعلم طوال اليوم ولذوي الاحتياجات الخاصة،

علاوة على ذلك تقدم مراكز SIBUZ المشورة للمدارس بشأن

- تطوير مفاهيم التدريس والدعم الخاص والوقاية وكذلك إنشاء مفاهيم قابلة للتطبيق للوقاية من العنف والإدمان وتعزيز الصحة والتعلم الاجتماعي.

في حالة وقوع حوادث عنف وأزمات وحالات طوارئ وتتميز يقدم المتخصصون في علم النفس المدرسي الدعم اللازم لمدارس برلين. خطط الطوارئ الخاصة تساعد المدارس على التصرف بشكل مناسب في حالة وجود صعوبات كبيرة.

SIBUZ →



### مراكز الدعم والإرشاد النفسي المدرسي والتربوي الشامل (SIBUZ)

#### Pankow

Tino-Schwierzina-Strasse 32-33, 13089 Berlin (1. Etage)  
هاتف: 030 90249-1100. بريد إلكتروني: 03sibuz@senbjf.berlin.de

#### Reinickendorf

Nimrodstraße 4-14, 13469 Berlin  
هاتف: 030 90294-4837. بريد إلكتروني: 12sibuz@senbjf.berlin.de

#### Spandau

Streitstraße 6, 13587 Berlin (2. und 3. OG)  
هاتف: 030 90279-5850. بريد إلكتروني: 05sibuz@senbjf.berlin.de

#### Steglitz-Zehlendorf

Dessauerstraße 49-55, 12249 Berlin  
هاتف: 030 90299-2572. بريد إلكتروني: 06sibuz@senbjf.berlin.de

#### Tempelhof-Schöneberg

Ebersstraße 9a, 10827 Berlin  
هاتف: 030 90277-4374. بريد إلكتروني: 07sibuz@senbjf.berlin.de

#### Treptow-Köpenick

Luisenstraße 16, 12557 Berlin  
هاتف: 030 90249-2300. بريد إلكتروني: 09sibuz@senbjf.berlin.de

#### Charlottenburg-Wilmersdorf

Waldschulallee 31, 14055 Berlin  
هاتف: 030 9029-25150 (AB).  
بريد إلكتروني: 04sibuz@senbjf.berlin.de

#### Friedrichshain-Kreuzberg

Fraenkelufer 18, 10999 Berlin  
هاتف: 030 22508-311. بريد إلكتروني: 02sibuz@senbjf.berlin.de

#### Lichtenberg

Franz-Jacob-Straße 2 b, 10369 Berlin  
هاتف: 030 90249-2055. بريد إلكتروني: 11sibuz@senbjf.berlin.de

#### Marzahn-Hellersdorf

Eisenacher Straße 121, 12685 Berlin  
هاتف: 030 22501-3210. بريد إلكتروني: 10sibuz@senbjf.berlin.de

#### Mitte

Badstraße 10, 13357 Berlin  
هاتف: 030 403949-2261. بريد إلكتروني: 01sibuz@senbjf.berlin.de

#### Neukölln

Buckower Damm 114, 12349 Berlin  
هاتف: 030 90249-1801. بريد إلكتروني: 08sibuz@senbjf.berlin.de

### هيئات الإشراف المدرسي

#### Pankow

Tino-Schwierzina-Straße 32, 13089 Berlin (3. Etage)  
هاتف: 030 90249-1005/1006

#### Reinickendorf

Innungsstraße 40, 13509 Berlin  
هاتف: 030 90249-1938

#### Spandau

Streitstraße 6, 13587 Berlin  
هاتف: 030 90279-2530

#### Steglitz-Zehlendorf

Hartmannsweilerweg 65, 14163 Berlin  
هاتف: 030 90299-6131

#### Tempelhof-Schöneberg

Alarichstraße 12-17, 12105 Berlin  
هاتف: 030 90277-6494

#### Treptow-Köpenick

Luisenstraße 16, 12557 Berlin  
هاتف: 030 90249-2211/-12/-15

#### Charlottenburg-Wilmersdorf

Waldschulallee 29-31, 14055 Berlin  
هاتف: 030 9029-25102

#### Friedrichshain-Kreuzberg

Frankfurter Allee 35/37, 10247 Berlin  
هاتف: 030 90298-3620

#### Lichtenberg

Alt-Friedrichsfelde 60, 13015 Berlin  
هاتف: 030 9021-4706

#### Marzahn-Hellersdorf

Alice-Salomon-Platz 3, 12627 Berlin  
هاتف: 030 90293-2951

#### Mitte

Karl-Marx-Allee 31, 10178 Berlin  
هاتف: 030 9018-26055

#### Neukölln

Buckower Damm 114, 12349 Berlin  
هاتف: 030 90249-1701 /-1702

## المشاركة في المدرسة

الآباء بالنسبة للمدرسين هم أهم الأشخاص الذين يمكن الاتصال بهم - للدعم وللمساعدة في تشكيل الحياة المدرسية.

### اجتماع الآباء

يمكن للآباء المشاركة على النحو التالي:

النواب المنتخبون في أول اجتماع للآباء، وعند الضرورة، ممثلو الآباء في الفصل هم جهات الاتصال الخاصة بكم. إنهم يدركون مصالحكم تجاه المدرسة ويمارسون حقوق المشاركة في اللجان المدرسية.

- العمل مع مجموعات التعلم في مراحل التدريس المختلفة،
- العروض خارج نطاق الدروس،
- دعم المشاريع المدرسية أو الرحلات أو الفعاليات،
- الانضمام للعضوية أو المساعدة في جمعية الدعم.

### مجلس الآباء العام

جميع ممثلي الآباء بالفصول يُشكّلون مجلس الآباء العام (GEV) في المدرسة. وهذا المجلس يمثل مصالح المدرسة لجميع الأوصياء القانونيين وينتخب أربعة ممثلين لمؤتمر المدرسة، وهو أهم هيئة لصنع القرار في المدرسة.

→ تشكيل المدرسة



## دائرة إدارة المدارس

المهام الأخرى لدائرة إدارة المدارس:

- توزيع الطلاب على المدارس المختلفة - للتسجيل والانتقال إلى المدرسة التكميلية
- توظيف القائمين على رعاية المدرسة كجهات اتصال ووسطاء في حالة وجود أسئلة حول مبنى المدرسة

هي الإدارة المختصة بالنسبة للمدارس في المنطقة المعنية وهي المسؤولة عن إنشاء وصيانة وإدارة المدارس العامة. تتخذ دائرة إدارة المدارس القرارات بشأن المسائل المهمة المتعلقة بتنظيم المدرسة، على سبيل المثال عند تغيير المدرسة أو تجهيز الفصول الدراسية.

→ عناوين دوائر إدارة المدارس



## التفتيش على المدارس

ويُطلع التقرير المفصل كل مدرسة على نقاط قوتها واحتياجاتها التنموية.

تُستخدم نتائج التفتيش على مستوى المنطقة والولاية لتوجيه تطوير المدرسة. يمكن الاطلاع على تقارير مختصرة حول عمليات التفتيش على المدارس المختلفة في دليل المدارس على الإنترنت.

يتم التفتيش على مدارس برلين بانتظام من قبل هيئة التفتيش على المدارس. وهي تُكفل التقييم الذاتي المقرر لكل مدرسة وتقدم معلومات قائمة على البيانات حول حالة التطوير المدرسي وجودة عملية التدريس والعملية التربوية بالإضافة إلى التنظيم المدرسي والحياة المدرسية.

## إدارة مجلس الشيوخ للتعليم والشباب والأسرة

باعتبارها جهة التوظيف لجميع المعلمين والتربويين الذين لا يعملون لدى جهة عمل حرة، فإن إدارة مجلس الشيوخ هي المسؤولة عن ذلك،

- توظيف المعلمين، وعند اللزوم، الأخصائيين التربويين،
- توفير الموارد البشرية الكافية في المدارس،
- التخطيط طويل المدى للموظفين حسب عدد الطلاب في المناطق المختلفة.

إدارة مجلس الشيوخ هي المسؤولة عن جميع القضايا التعليمية المتعلقة بالمحتوى. وتعطي القرارات، على سبيل المثال لا الحصر، بشأن تنفيذ متطلبات سياسة تعليمية معينة ومحتوى اللوائح القانونية، على سبيل المثال المناهج الإطارية.

## مسؤولية الجودة

هل ترغبون فقط في الحصول على المشورة، أو طرح أسئلة حول المسارات المدرسية أو التعرف على فرص المشاركة في المدرسة؟ يمكنكم الاتصال بمسؤولية الجودة المستقلة في مجلس الشيوخ.

**Ruby Mattig-Krone**  
هاتف: 030 90227-5330

## إدارة الشكاوى

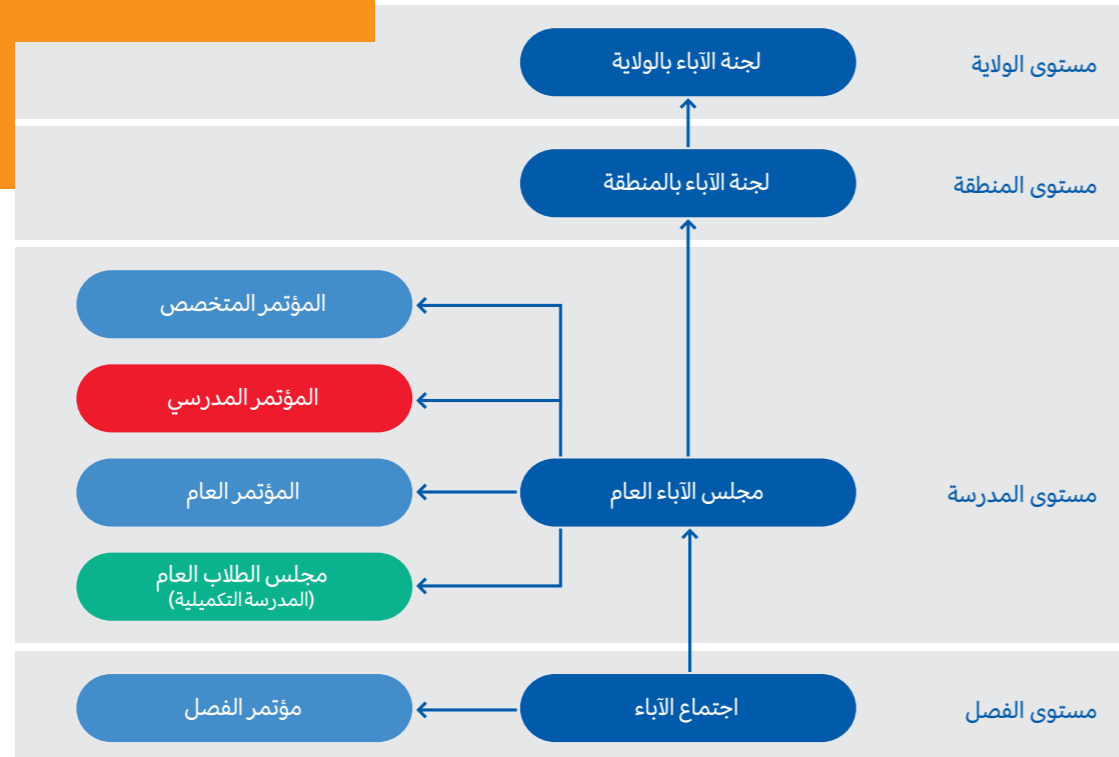
في حالة وجود شكاوى محددة لا يمكنكم حلها مع المدرسة أو هيئة الإشراف المدرسي، ستدعمكم إدارة الشكاوى في إيجاد حل بالتعاون مع جميع الأطراف المعنية. سيتم التعامل مع شواغلكم دائمًا بسرية تامة.

الاتصال

beschwerdemanagement@senbjf.berlin.de

### دليل مجلس الآباء

يوفر الدليل معلومات حول المهام والواجبات والحقوق المتعلقة بعمل الآباء والمساعدة في تشكيل المدرسة - بدءًا من لقاءات الآباء حتى مجلس الآباء العام (GEV).



## دليل جميع المدارس التكميلية في برلين

العناوين، واللغات الأجنبية، وطريقة عمل اليوم الكامل،  
والعروض والتجهيزات المناسبة لذوي الاحتياجات الخاصة



### هيئة التحرير

#### الناشر

إدارة مجلس الشيوخ للتعليم  
والشباب والأسرة  
Bernhard-Weiß-Straße 6  
10178 Berlin

[www.berlin.de/sen/bjf](http://www.berlin.de/sen/bjf)

#### التحرير

SenBJF, Referat ZS I

#### التصميم

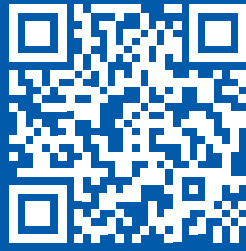
SenBJF, Referat ZS I

#### الصور

Getty Images (Maskot, Willie B. Thomas, Klaus Vedfelt, Astrakan Images, Westend 61, Carol Yapes)  
iStock (Nikada, Drazen Zigic, golero, SolStock, shironosov)  
Picture Alliance/dpa (Andreas Arnold, Julian Stratenschulte, Waltraud Grubitzsch)  
Shutterstock (fizkes, Gorodenkoff), Depositphotos (Arthur Verkhovetsky), Andi Weiland, SenBJF

أكتوبر 2023

هذا الكتيب هو جزء من أعمال العلاقات العامة لولاية برلين،  
وهو غير مخصص للبيع ولا يُسمح باستخدامه للدعاية لأحزاب سياسية.



[www.berlin.de/sen/bjf](http://www.berlin.de/sen/bjf)

إدارة مجلس الشيوخ  
للتعليم والشباب والأسرة

**BERLIN**



Bernhard-Weiß-Straße 6  
10178 Berlin  
هاتف +49 (30) 90227-5050  
[post@senbjf.berlin.de](mailto:post@senbjf.berlin.de)